

# Angiofluorographie

Inscrivez-vous au moyen d'un guichet libre-service dans l'entrée principale des édifices Centennial ou Dickson, du site Victoria General.

Rendez-vous ensuite au Eye Care Centre, à la salle 2A de l'édifice Centennial.

Also available in English:  
WW85-0132

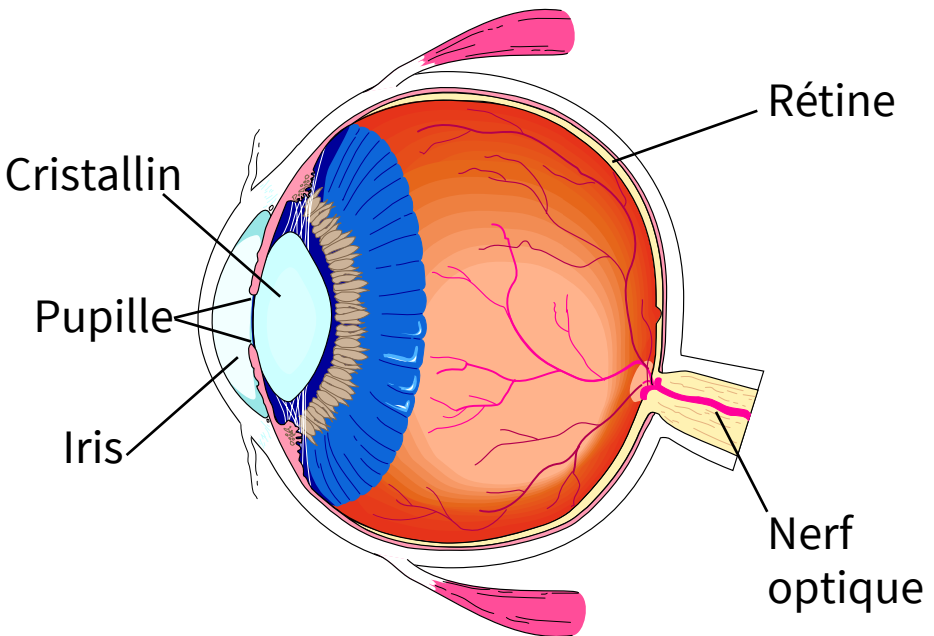
*Fluorescein Angiography (FA)*



# Angiofluorographie

La rétine couvre la paroi interne arrière de l'œil. Quand la lumière frappe la rétine, une image se forme. De l'information sur cette image est transmise au cerveau qui les traite pour donner la vision (capacité de voir).

Pour avoir une bonne vision, il faut avoir une rétine en santé. L'angiofluorographie montre le flux sanguin dans la rétine et permet à votre médecin de voir s'il y a des problèmes.



## **Préparation à l'examen**

- **Il est très important d'aviser votre médecin de ce qui suit :**
  - › **vous souffrez d'asthme;**
  - › **vous avez une allergie à des colorants (produits de contraste);**
  - › **il est possible que vous soyez enceinte.**
- **Un petit nombre de personnes peuvent être allergiques au colorant utilisé pendant l'angiofluorographie.**
- **Prévoyez d'être au Eye Care Centre pendant environ 2 heures.**
- **Apportez une liste des médicaments que vous prenez et de vos allergies.**
- **Si vous portez des lentilles cornéennes, on pourrait vous demander de ne pas les porter le jour de l'examen. Apportez un étui pour les ranger, au besoin.**

## **Jour du traitement**

- **Une personne doit vous accompagner à la clinique pour l'examen et vous raccompagner chez vous après l'examen.**
- Prenez vos repas comme à l'habitude.
- Apportez des lunettes de soleil au cas où vous voudriez les porter après votre examen. Vos pupilles seront dilatées (agrandies) et pourraient être sensibles à la lumière.
- Veuillez vous inscrire à un guichet d'enregistrement libre-service dans l'entrée principale des édifices Centennial ou Dickson de l'Hôpital Victoria General. Rendez-vous ensuite au Eye Care Centre, 2A de l'édifice Centennial, et présentez-vous à l'accueil.
- On vous demandera de lire et signer un formulaire de consentement.

## Comment l'examen se déroule-t-il?

- Le personnel infirmier utilisera des gouttes pour les yeux pour dilater vos pupilles.
- On vous demandera de placer le menton contre une mentonnière et le front contre une barre d'appui.
- On vous demandera ensuite de regarder un point précis avec un œil pendant qu'on prendra des images de l'autre œil. On procédera ainsi pour les deux yeux.
- Pendant que vos yeux seront grand ouverts, un flash sera déclenché. Il faudra essayer de ne pas cligner des yeux avant et pendant le déclenchement du flash.
- Le personnel infirmier vous posera une intraveineuse (I.V.) dans le bras. Un colorant jaune vous sera administré au moyen de l'intraveineuse.
- On utilisera une caméra et un flash particuliers pour prendre des photographies de la rétine quand le colorant circulera dans les vaisseaux sanguins. Cela durera environ 5 minutes.

## Après l'examen

- On vous demandera d'attendre 20 minutes afin de s'assurer que vous n'avez pas de réaction allergique au colorant.
- Vos yeux pourraient être sensibles à la lumière. Nous vous suggérons de porter des lunettes de soleil, surtout s'il s'agit d'une journée ensoleillée.
- Les gouttes pour les yeux peuvent embrouiller votre vision. **Ne conduisez pas avant que votre vision soit claire.**
  - › **Quelqu'un doit vous accompagner à votre rendez-vous à la clinique et vous raccompagner à la maison.**
- **Parce que la teinture utilisée est un colorant jaune, votre peau et votre urine seront jaunes pendant environ 24 heures (1 journée).**
- Si vous devez avoir une radiographie, une échographie ou une prise de sang le même jour, **informez les prestataires de soins de santé que vous avez subi une angiofluorographie ce jour-là.**



Ce dépliant est uniquement conçu à des fins éducatives. Il ne remplace pas les conseils ou le jugement professionnel d'un professionnel de la santé. Les informations peuvent ne pas s'appliquer à toutes les situations. Si vous avez des questions, n'hésitez pas à les poser à votre prestataire de soins de santé.

Vous trouverez la présente publication et toutes nos autres ressources à l'intention des patients à :  
<https://library.nshealth.ca/Patients-Guides> (en anglais seulement).

Vous pouvez parler à un infirmier autorisé ou à une infirmière autorisée en Nouvelle-Écosse à tout moment, en composant le 8-1-1 ou consulter le  
<https://811.novascotia.ca/?lang=fr>.

*Préparation* : Eye Care Centre

*Illustration* : LifeART Super Anatomy 1 Images,  
Copyright © 1994, TechPool Studios Corp. USA

*Conception* : Services de la bibliothèque de Santé Nouvelle-Écosse

FF85-1109 © Mai 2022 Régie de la santé de la Nouvelle-Écosse  
Les informations contenues dans cette publication doivent être révisées en mai 2025, ou plus tôt si nécessaire.