

Injection de stéroïde pour l'œil

Inscrivez-vous au moyen d'un guichet libre-service dans l'entrée principale des édifices Centennial ou Dickson, du site Victoria General.

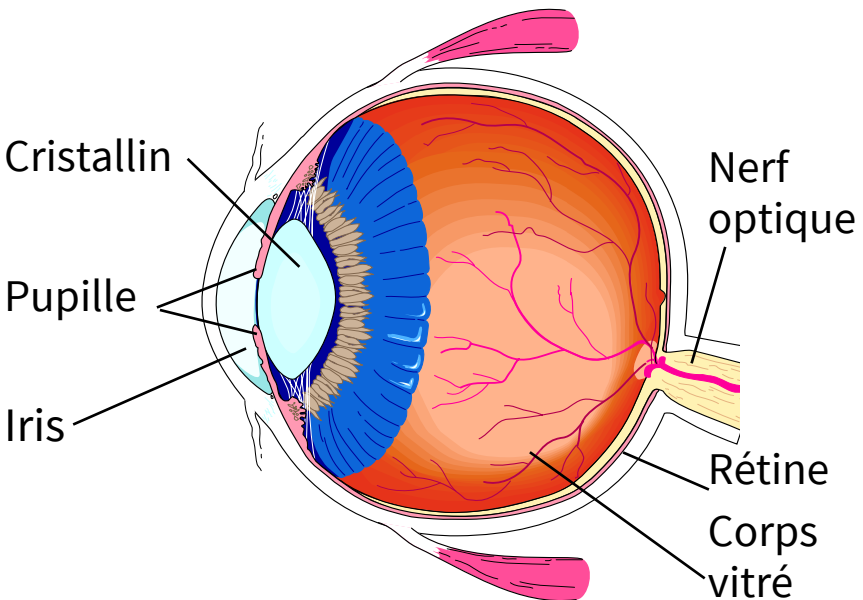
Rendez-vous ensuite au Eye Care Centre, à la salle 2A de l'édifice Centennial.

Injection de stéroïde pour l'œil

Veillez apporter le présent livret à l'hôpital avec vous.

Pourquoi utilise-t-on ce type d'injection?

Un stéroïde peut être injecté dans votre œil ou autour de votre œil pour traiter des troubles qui causent de l'inflammation ou de l'enflure dans l'œil. Votre médecin spécialiste des yeux (ophtalmologiste) vous expliquera pourquoi vous avez besoin de ce traitement.



Jour du traitement

- Le traitement est effectué au **Eye Care Centre, au 2e étage de l'édifice Centennial du site Victoria General.**
- Inscrivez-vous à la borne libre-service qui se trouve dans l'entrée principale de l'édifice Centennial ou Dickson de l'établissement Victoria General. Rendez-vous ensuite au Eye Care Centre.
- Mangez vos repas et prenez vos médicaments comme d'habitude avant de vous rendre au Centre.
- Apportez au Centre la liste de vos médicaments et vos gouttes pour les yeux.
- Rappelez-vous que votre œil pourrait être dilaté pour le traitement.
- **Quelqu'un devra vous conduire à la maison après le traitement.**

Comment fait-on le traitement?

- Une infirmière ou un technicien vérifiera votre vision et la pression dans votre œil.
- Des gouttes anesthésiques pourraient être administrées dans votre œil.

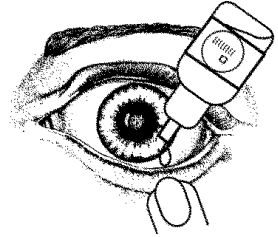
- Le médecin pourrait utiliser un instrument pour garder vos paupières ouvertes durant le traitement.
- Le stéroïde sera injecté dans votre œil ou autour de votre œil au moyen d'une petite aiguille.
- Le traitement pourrait causer un léger inconfort et entraîner temporairement une vision trouble ou double.

Après le traitement

- Vous pourriez constater un peu d'enflure ou de rougeur dans le « blanc » de votre œil, ou autour de votre œil, là où le stéroïde a été injecté. Cela disparaîtra au fur et à mesure que le médicament sera absorbé.
- On vous demandera de revenir pour un rendez-vous de suivi avec votre médecin spécialiste des yeux dans une ou deux semaines pour vérifier la pression dans votre œil. Il est important de ne pas manquer ce rendez-vous.
- Votre médecin spécialiste des yeux pourrait vous donner des gouttes à mettre dans vos yeux après le traitement. Il vous indiquera la fréquence et la durée de l'utilisation des gouttes.

Utilisation des gouttes pour les yeux

- Lavez-vous bien les mains.
- Agitez bien la bouteille.
- Penchez la tête vers l'arrière. Vous pouvez vous asseoir ou vous étendre.
- Ouvrez les deux yeux et regardez vers le haut. Avec un doigt, abaissez la paupière inférieure.
- En tenant la bouteille dans l'autre main, placez-la le plus près possible de la paupière sans toutefois la toucher. Placez une goutte dans la pochette formée en abaissant la paupière inférieure. La solution ne doit pas tomber sur la cornée. Celle-ci est sensible et vous pourriez ressentir une sensation de brûlure.
- **Ne touchez pas votre paupière ou votre œil avec la bouteille.**
- Fermez doucement votre œil et gardez-le fermé pendant une bonne minute. Avec un mouchoir, essuyez doucement l'excès de liquide sur votre joue.
- Ne mettez qu'une goutte à la fois dans chaque œil. Si vous avez besoin de plus d'une goutte, attendez de cinq à dix minutes.



- N'arrêtez pas d'utiliser vos gouttes.
- Lavez-vous bien les mains après l'administration des gouttes.

Appelez immédiatement votre médecin spécialiste des yeux dans les cas suivants :

- › Vous avez une douleur intense ou la nausée (envie de vomir).
- › Vous avez beaucoup d'enflure autour ou près de l'œil ou des sécrétions inhabituelles.
- › Vous avez une baisse ou une perte de vision soudaine.
- › Votre œil devient rouge.

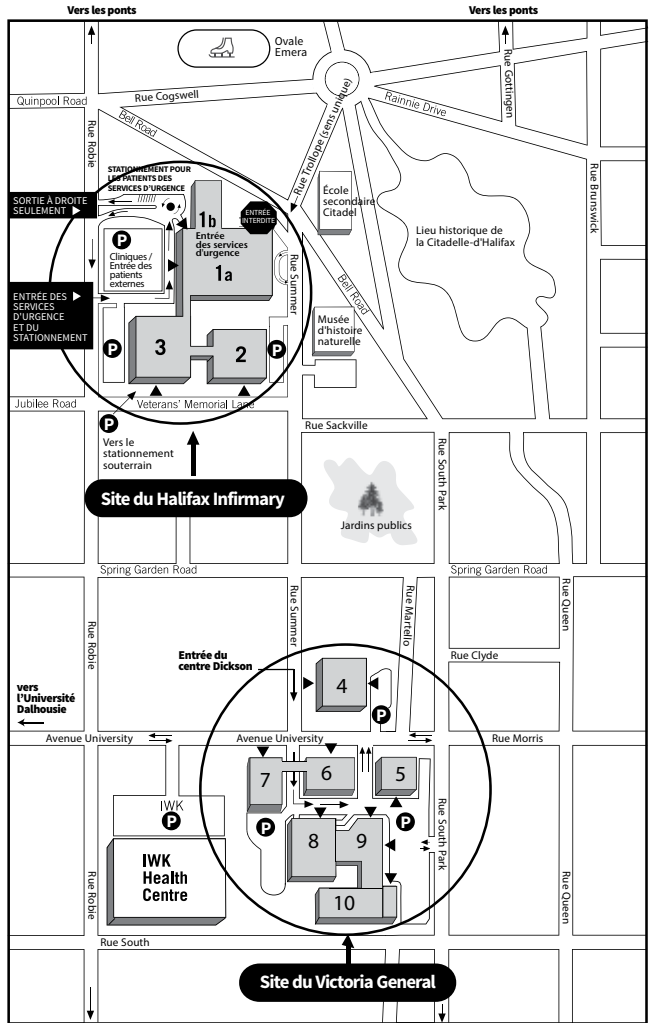
Si vous ne parvenez pas à joindre votre médecin spécialiste des yeux, appelez à l'hôpital Victoria General au 902-473-2222 et demandez à ce que le résident en ophtalmologie en disponibilité soit appelé, ou rendez-vous au service d'urgence le plus près.

Centre des sciences de la santé QEII

Comprend 10 bâtiments répartis sur deux sites

Site du Halifax Infirmary	
1a.	Halifax Infirmary
1b.	Services d'urgence
2.	Édifice Abbie J. Lane Memorial
3.	Édifice Camp Hill Veterans' Memorial
Site VG	
4.	Centre de réadaptation de la Nouvelle-Écosse
5.	Édifice Bethune
6.	Laboratoires de l'édifice Mackenzie
7.	Centre de recherche clinique
8.	Édifice Dickson
9.	Édifice Victoria
10.	Édifice Centennial

- Ⓟ Stationnement des patients
- ▶ Portes d'entrée



Veuillez éviter d'utiliser de produits parfumés lorsque vous êtes au QEII.

Notes :

Vous avez besoin d'autre information sur des questions de santé?

Vous trouverez la présente publication et toutes nos autres ressources à l'intention des patients à <https://library.nshealth.ca/PatientEducation> (en anglais seulement). Communiquez avec la bibliothèque publique de votre région pour obtenir des livres, des vidéos, des magazines et d'autres ressources. Pour plus d'information, allez à <http://library.novascotia.ca/fr>. Vous pouvez parler à une infirmière autorisée en Nouvelle-Écosse en tout temps, en composant le 8-1-1. Vous pouvez aussi consulter le <https://811.novascotia.ca/?lang=fr>. Pour découvrir d'autres programmes et services offerts dans votre collectivité, composez le 2-1-1 ou allez à <http://ns.211.ca> (en anglais seulement).

La Régie de la santé de la Nouvelle-Écosse fait la promotion d'un environnement sans fumée, sans vapeur et sans parfum. Nous vous remercions de ne pas porter ni utiliser de produits parfumés.
www.nshealth.ca

Préparation : Eye Care Centre

Illustration : LifeART Super Anatomy 1 Images, Copyright © 1994, TechPool Studios Corp. USA

Conception : Services de la bibliothèque de la Régie

Les renseignements contenus dans la présente publication sont fournis uniquement à titre d'information et d'éducation. Ils ne remplacent pas les conseils médicaux ou les soins de santé offerts par un professionnel de la santé. Si vous avez des questions, veuillez communiquer avec votre fournisseur de soins de santé.

FF85-1743 © Décembre 2020 Régie de la santé de la Nouvelle-Écosse

Les renseignements contenus dans la présente publication sont mis à jour tous les trois ans ou au besoin.