



Guide à l'intention des
patients et des familles
2017

Endoéchographie

Also available in English:
Endoscopic Ultrasound (W185-1482)



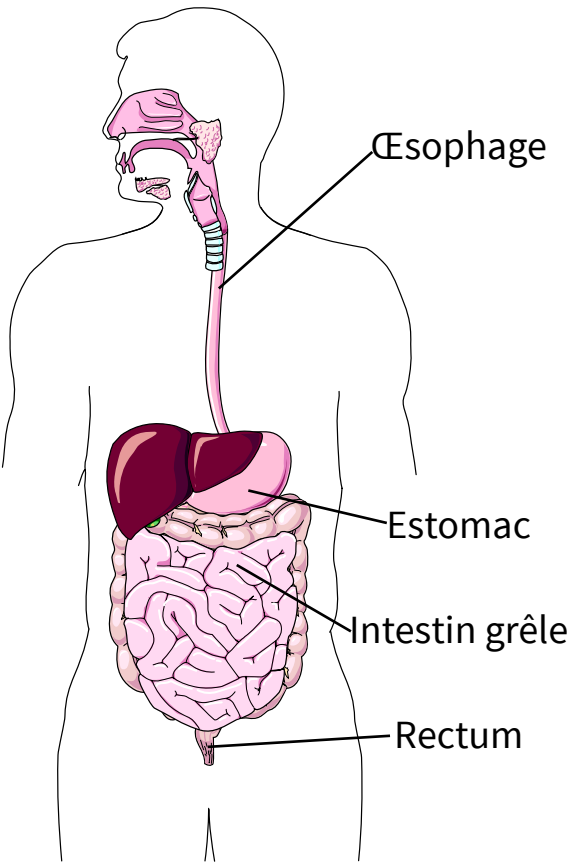
www.nshealth.ca

Endoéchographie

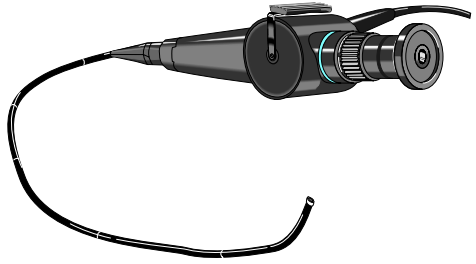
Qu'est-ce qu'une endoéchographie?

Une endoéchographie est un examen qui sert à examiner la partie supérieure du tube digestif, le pancréas, la vésicule biliaire, les conduits biliaires interlobulaires, le médiastin (structures de la partie centrale du thorax) et, possiblement, le rectum.

La partie supérieure du tube digestif comprend l'œsophage (conduit entre la bouche et l'estomac), l'estomac et le duodénum (partie initiale de l'intestin grêle). Habituellement, le médecin se concentre sur l'endroit où se situe selon lui le problème.



Cet examen est effectué au moyen d'un endoscope (tube flexible) muni d'une lumière et d'une sonde exploratrice (petit instrument



échographique) à l'extrémité. La sonde émet des ondes sonores qui sont renvoyées sur l'organe. Ces ondes sonores produisent une image en noir et blanc que votre médecin examine. Au besoin, votre médecin insérera une aiguille pour effectuer une biopsie des tissus (échantillon).

Comment me préparer pour mon endoéchographie?

- Si vous prenez des anticoagulants, votre médecin pourrait vous demander d'arrêter de les prendre une semaine avant l'examen ou de voir un hématologue à la clinique d'anticoagulation. Veuillez dire au préposé que vous prenez des anticoagulants au moment de prendre votre rendez-vous.
- **Comme on a recours à la sédation pour vous détendre, un adulte responsable doit être présent et rester avec vous à l'hôpital pendant l'examen. Il doit vous ramener à la maison après l'examen et rester avec vous pour la nuit. Si cela n'est pas possible, appelez votre spécialiste, car nous pourrions devoir annuler votre examen.**

- **Ne mangez et ne buvez rien au cours des huit heures qui précèdent l'examen.** Si votre examen a lieu le matin, ne mangez et ne buvez pas après minuit le soir précédant l'examen.
- Si on vous fait une endoéchographie du rectum, vous N'avez PAS à être à jeun durant huit heures. Vous devez toutefois faire deux lavements Fleet[®] (laxatifs) à la maison avant de vous rendre à votre rendez-vous.
- Apportez à l'hôpital la liste de tous les médicaments que vous prenez.
- Informez votre médecin de toutes vos allergies.
- Vous pourriez avoir besoin d'antibiotiques après l'examen pour prévenir l'infection. Votre médecin vous en prescrira au besoin.
- Veuillez appeler si vous devez annuler l'examen pour que nous puissions donner votre rendez-vous à un autre patient.
- Ne portez pas de bijoux et n'apportez pas d'objets de valeur à l'hôpital. **L'hôpital n'est pas responsable des objets perdus.**
- Veuillez ne pas utiliser de produits parfumés, comme du parfum ou des produits pour les cheveux ayant une forte odeur.

Où dois-je aller pour mon examen?

- Assurez-vous d'avoir assez de temps pour trouver un stationnement avant votre examen. Les places sont limitées.
- Vous devez vous inscrire à la réception au rez-de-chaussée de l'édifice Dickson ou de l'édifice Centennial (entrée principale).
- Rendez-vous au 9^e étage de l'édifice Victoria de l'hôpital Victoria General (VG) et signalez votre présence au bureau d'inscription.

Comment fait-on l'examen?

- Un cathéter intraveineux (IV) sera utilisé à partir de votre main ou de votre bras. On vous donnera un médicament pour vous aider à vous détendre, ainsi qu'un médicament pour réduire la douleur.
- On pourrait vaporiser un liquide qui engourdira votre gorge ou vous demander de vous gargariser avec un tel produit.
- Le médecin insérera un tube flexible dans votre bouche, votre estomac et la partie initiale de l'intestin grêle, ou dans le rectum.
- Vous pourriez avoir des haut-le-cœur quand le tube passera dans votre gorge. Vous pourrez continuer à respirer normalement.
- Une fois le tube en place, la sonde enverra des ondes sonores pour produire une image de votre pancréas et d'autres organes.
- L'examen devrait durer entre 20 et 45 minutes.

Que se passe-t-il après l'examen?

- Après l'examen, vous serez amené à la salle de réveil jusqu'à ce que l'effet du traitement médicamenteux (anxiolyse) se soit estompé.
- Si votre médecin a fait une biopsie, vous devrez rester à la salle de réveil pendant au moins une heure.
- Il est normal de vous sentir « plein » ou d'avoir des gaz après l'examen.
- Pour ce qui est d'aller à la selle (aller à la toilette), vous pourriez constater un changement dans vos habitudes, comme avoir des selles molles, après l'examen.
- **Un adulte responsable doit vous ramener à la maison.**
- Ne marchez pas ou ne prenez pas l'autobus pour retourner à la maison. Vous pouvez prendre un taxi, **mais uniquement si vous êtes en compagnie d'un adulte responsable** qui pourra vous aider au besoin.

Au cours des 24 heures qui suivent l'examen...

- **Ne** conduisez **pas** une voiture et **ne** faites **pas** fonctionner de machines lourdes.
- **Ne** buvez **pas** d'alcool.
- **Ne** vous occupez **pas** (aider) d'autres personnes, comme des jeunes enfants ou des personnes âgées.
- **Ne** signez **pas** de formulaires juridiques ou de documents importants.

Quels sont les risques?

- L'anxiolyse présente un risque de complications cardiaques (cœur) ou pulmonaires (poumons).
- Il y a un faible risque (moins de 1 %) de saignement ou de déchirure (perforation) du tube digestif pouvant exiger une opération.
- Quand on procède à des biopsies (échantillons), il y a un risque (1 à 2 %) de saignement, d'infection ou d'inflammation aiguë (grave) du pancréas (en cas de biopsie du pancréas).

Vous avez des questions? N'hésitez pas à les poser. Nous sommes là pour vous aider.

Vous avez besoin d'autre information?

Trouvez cette brochure et toutes nos autres ressources à l'intention des patients ici :

<http://library.nshealth.ca/PatientGuides>

Communiquez avec la bibliothèque publique de votre région pour obtenir des livres, des vidéos, des magazines et autres ressources. Pour plus d'informations, consultez le <http://library.novascotia.ca/fr>.

La Régie de la santé de la Nouvelle-Écosse fait la promotion d'un environnement sans fumée, sans vapeur et sans parfum. Prière de ne pas utiliser de produits parfumés. Merci.

Régie de la santé de la Nouvelle-Écosse

www.nshealth.ca (en anglais seulement)

Préparation : Jennifer Stewart, IA et Kaleigh Maclsaac, B. Sc. Pharm., gastroentérologie ©

Conception : Services de bibliothèque de la Régie

Les renseignements contenus dans la présente publication sont fournis à titre d'information et d'éducation seulement. L'information ne remplace pas les conseils médicaux ou les soins de santé offerts par un fournisseur de soins de santé. Si vous avez des questions, veuillez communiquer avec votre fournisseur de soins de santé.

FF85-1793 Mise à jour : mars 2017

Les renseignements contenus dans la présente publication sont mis à jour tous les trois ans ou au besoin.