

Guide à l'intention des
patients et des familles
2018

Gastroskopie

Site du VG

Also available in English:
Gastroscopy: VG Site (WI85-0040)
Also available in Arabic (AR85-1477)

"متوفر أيضاً باللغة العربية"



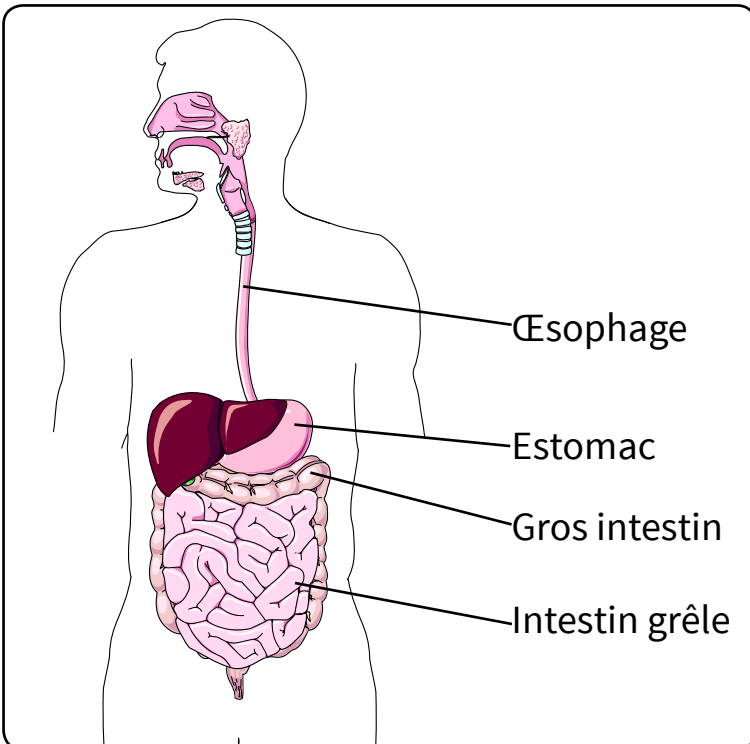
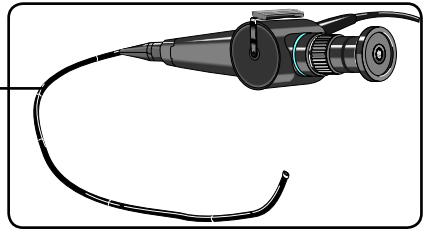
www.nshealth.ca

Gastroskopie : Site du VG

Qu'est-ce qu'une gastroscopie?

Une gastroscopie est un examen de l'œsophage (gorge), de l'estomac et du duodénum (première partie de l'intestin grêle). Le médecin utilise un tube spécial souple (endoscope) muni d'une petite lumière et d'une caméra à son extrémité pour examiner l'intérieur de votre tube digestif supérieur.

Endoscope



Si vous êtes mis sous sédation, un adulte responsable doit être présent et rester à l'hôpital pendant la durée de votre examen. Cette personne doit également vous ramener à la maison et passer la nuit avec vous après l'examen.

Si ce n'est pas possible, communiquez avec votre spécialiste, car il est possible que votre examen soit annulé.

Comment puis-je me préparer pour ma gastroscopie?

Il est **TRÈS** important que vous vous prépariez de la manière suivante :

- Si votre rendez-vous est **avant midi (12 h)**, vous **ne devez rien manger ni boire après minuit avant l'examen**, pas même de l'eau. Si vous mangez ou buvez quoi que ce soit après minuit et si votre estomac n'est pas complètement vide, l'examen sera moins fiable, car le médecin ne sera pas en mesure de voir correctement.
- Si votre examen a lieu **après midi (12 h)**, vous pouvez boire des liquides clairs jusqu'à six heures avant l'examen. Vous pouvez boire un verre de jus clair (comme du jus de pomme) et **une** tasse de café ou de thé **sans** lait ni crème.

- Vous devriez prévoir de prendre une journée de congé le jour de votre examen. La plupart des gens peuvent reprendre le travail le lendemain de leur examen.
- Prenez tous vos médicaments pour l'hypertension ou les troubles cardiaques ou respiratoires le jour de l'examen.
- Si vous êtes diabétique et prenez des médicaments ou de l'insuline, parlez-en à votre médecin. Vous aurez peut-être besoin de suivre des directives spéciales pour prendre vos médicaments avant votre examen. Apportez vos fournitures pour le diabète le jour de l'examen.
- Indiquez au médecin si vous prenez des anticoagulants, comme l'AAS (Aspirin®), des produits contenant de l'aspirine ou de la warfarine.
- Si vous avez besoin d'antibiotiques pour des examens ou des soins dentaires, communiquez avec votre spécialiste avant l'examen.
- Informez votre médecin de toute allergie aux médicaments.
- Veuillez apporter le questionnaire de santé qui vous a été envoyé par la poste.
- Apportez une **liste de tous vos médicaments** à l'examen.
- **Évitez** de porter des bijoux ou d'apporter des objets de valeur avec vous. L'hôpital n'est pas responsable des objets perdus.

- Évitez d'utiliser des produits parfumés tels que du fixatif ou du déodorant parfumé avant votre visite. La Régie a mis en place une politique pour un environnement sans parfum.

Si vous devez annuler votre examen, appelez votre spécialiste au moins trois jours (72 heures) avant votre examen. Cela nous donnera le temps de prendre un autre patient.

Où dois-je aller pour mon examen?

Le nom de votre spécialiste et la date, l'heure et le lieu de votre examen vous seront donnés avant l'examen. Le stationnement est limité, alors assurez-vous de prévoir suffisamment de temps pour garer votre véhicule avant votre rendez-vous.

Vous devez vous inscrire au kiosque à l'étage principal de l'édifice Dickson ou de l'édifice Centennial (entrée principale).

Comment est effectué l'examen?

- Une perfusion intraveineuse (IV) pourrait être installée dans votre bras.
- Nous pourrions vous donner un médicament par cette IV pour soulager la douleur et vous aider à vous détendre.
- On vous demandera de vous gargariser ou de vous pulvériser la gorge avec un mélange anesthésiant. Cela va bloquer votre réflexe nauséeux pendant une courte période, ce qui rendra les choses plus faciles lorsque le médecin mettra en place l'endoscope.
- Le spécialiste insère l'endoscope par votre bouche et jusque dans votre estomac puis votre duodénum.
- Vous pourriez avoir un réflexe nauséeux lorsque l'endoscope passera par votre gorge. L'insertion de l'endoscope ne devrait pas être douloureuse et elle ne bloquera pas votre respiration.
- Le spécialiste va insuffler de l'air dans votre estomac par le biais de l'endoscope. Cela dilate légèrement votre tube digestif supérieur et permet au médecin de bien voir la muqueuse de votre œsophage, de votre estomac et de votre duodénum. L'air qui a été insufflé peut causer des ballonnements ou des gaz.
- Le médecin pourrait prélever un échantillon de tissu ou enlever un polype lors de l'examen. Ceci ne causera aucune douleur. Vous n'avez pas à vous inquiéter.

Que se passe-t-il après l'examen?

- L'examen devrait prendre environ 10 minutes. Après un séjour de 30 à 45 minutes dans la salle de réveil, vous pourrez rentrer chez vous. **Si vous avez été mis sous sédation, vous devrez être accompagné d'un adulte responsable.**
- **Vous ne devez rien** manger ni boire pendant environ une heure après l'examen. C'est le temps qui sera nécessaire pour récupérer votre réflexe nauséux après la pulvérisation de la gorge.
- Attendez-vous à ressentir de légères crampes au ventre.

Communiquez avec votre médecin ou rendez-vous au service d'urgence le plus près si vous remarquez les symptômes suivants après avoir quitté l'hôpital :

- › Fortes douleurs au ventre
- › Saignements
- › Vomissements

Que dois-je savoir si j'ai été mis sous sédation?

- Un adulte responsable doit vous ramener à la maison et prendre soin de vous.
- Cette personne doit également rester à l'hôpital pendant toute la durée de votre examen.
- Vous ne devez **pas** rentrer chez vous en autobus ou à pied. Vous pouvez rentrer chez vous en taxi **uniquement** si vous êtes accompagné d'un adulte responsable qui puisse vous aider au besoin.

Pendant les 24 heures qui suivent la sédation :

- Vous ne devez **pas** conduire une voiture ou utiliser de la machinerie lourde.
- Vous ne devez **pas** boire d'alcool.
- Vous ne devez **pas** être responsable d'autres personnes.
- Vous ne devez **pas** signer des documents juridiques ou importants.

Cet examen comporte-t-il des risques?

Une gastroscopie est une intervention mineure qui comporte très peu de risques lorsqu'elle est pratiquée par un professionnel qualifié, mais, comme pour tout examen, il est utile de savoir certaines choses :

- Il y a un risque sur environ 5000 de perforation (déchirure) de la paroi de l'œsophage ou de l'estomac. Une intervention chirurgicale peut être nécessaire pour réparer la déchirure.
- Il y a un risque sur 10 000 que des saignements se produisent si un échantillon de tissu a été prélevé. Ces saignements peuvent cesser d'eux-mêmes, mais ils peuvent également nécessiter un traitement supplémentaire.
- Il y a un risque sur 1,8 million de contracter une infection à cause du matériel utilisé pour l'examen, mais cela n'a jamais été signalé au Canada.
- Certains patients peuvent présenter un problème lié aux sédatifs ou à un trouble cardiaque ou pulmonaire existant. Veuillez indiquer à votre spécialiste si vous avez eu ces problèmes auparavant.
- Certains patients peuvent également noter un peu de douleur au point d'injection. Ne vous inquiétez pas si une bosse se forme sur le point d'injection, car celle-ci devrait se résorber d'elle-même en quelques semaines.

Vous avez besoin d'autres informations sur des questions de santé?

Vous trouverez cette publication et toutes nos autres ressources à l'intention des patients à <http://library.nshealth.ca/PatientGuides> (en anglais seulement). Communiquez avec la bibliothèque publique de votre région pour obtenir des livres, des vidéos, des magazines et autres ressources. Pour plus d'informations, allez à <http://library.novascotia.ca/fr>. Vous pouvez parler à une infirmière autorisée en Nouvelle-Écosse en tout temps, en composant le 8-1-1. Vous pouvez aussi consulter le <https://811.novascotia.ca/?lang=fr>. Pour découvrir d'autres programmes et services offerts dans votre collectivité, composez le 2-1-1- ou allez à <http://ns.211.ca> (en anglais seulement).

La Régie de la santé de la Nouvelle-Écosse fait la promotion d'un environnement sans fumée, sans vapeur et sans parfum. Nous vous remercions de ne pas porter et utiliser de produits parfumés.

Régie de la santé de la Nouvelle-Écosse

www.nshealth.ca

Préparation : Service de gastroentérologie, QEII ©

Illustrations : LifeART Super Anatomy 1, Health Care 1 Images, Copyright © 1994, TechPool Studios Corp. USA

Conception : Services de la bibliothèque de la Régie

Les renseignements contenus dans la présente publication sont fournis uniquement à titre d'information et d'éducation. Ils ne remplacent pas les conseils médicaux ou les soins de santé offerts par un professionnel de la santé. Si vous avez des questions, veuillez communiquer avec votre fournisseur de soins de santé.

FF85-1504 Révisé en janvier 2018

Les renseignements contenus dans la présente publication sont mis à jour tous les trois ans ou au besoin.