

Mesure de l'acuité visuelle au moyen du RAM (Retinal Acuity Meter)

Enregistrez-vous au kiosque libre-service qui se trouve dans l'entrée principale de l'édifice Centennial ou Dickson de l'établissement Victoria General.

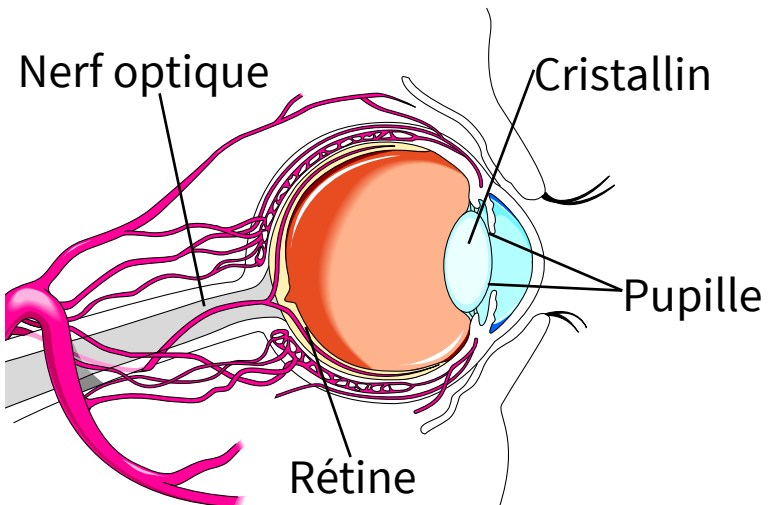
Rendez-vous ensuite au Eye Care Centre de l'édifice Centennial, 2A. Signalez votre arrivée au bureau « rouge ».

RAM (Retinal Acuity Meter)

Dans la présente brochure, nous vous expliquons le déroulement de l'examen effectué au moyen de l'appareil RAM (Retinal Acuity Meter).

La rétine est une fine membrane à l'arrière de l'œil. Pour bien voir, la rétine doit être en santé.

On utilise l'appareil RAM pour mesurer la vision dans votre rétine. Cet examen indique la vision qu'il est possible d'obtenir même s'il y a des cataractes ou d'autres affections qui causent une vision trouble à l'avant de votre œil. Par exemple, le RAM peut indiquer à quelle vision vous attendre après le retrait d'une cataracte.



Comment me préparer pour l'examen?

- Prévoyez être au Eye Care Centre pendant environ 30 minutes.
- Quelqu'un doit vous accompagner pour vous reconduire à la maison.
- Apportez la liste de vos gouttes ophtalmiques et de vos médicaments.
- Mettez vos gouttes et prenez vos médicaments normalement.
- Prenez vos repas comme d'habitude.
- Apportez les lunettes que vous portez couramment.
- Il est possible que nous dilations vos pupilles au moyen de gouttes. Certaines personnes n'ont besoin qu'une goutte dans chaque œil, alors que d'autres en ont besoin de deux. Il faut habituellement compter 20 minutes pour que les pupilles se dilatent.
- Apportez vos lunettes de soleil pour les porter après l'examen, si vos pupilles ont été dilatées (pour les agrandir).

Comment fait-on l'examen au moyen de l'appareil RAM?

- L'examen effectué au moyen du RAM est simple et sans douleur. Rien ne touchera à votre œil. L'appareil RAM mesure ce que vous voyez, un œil à la fois.
- Nous vous demanderons de vous asseoir sur une chaise et nous placerons des lunettes spéciales sur votre visage. Si vous portez des lunettes, nous placerons les lunettes spéciales par-dessus.
- Nous mettrons une petite lumière blanche devant vous. Dans les lunettes, vous regarderez dans des trous sténopéïques (petites ouvertures) et lirez des lettres dans la lumière. Si votre vision s'améliore quand vous regardez dans ces trous, l'examen est complet. Si votre vision ne s'améliore pas, nous dilaterons vos pupilles et nous referons l'examen.

La présente brochure n'est qu'un guide.

Si vous avez des questions,
veuillez parler à votre fournisseur de
soins de santé.

Nous sommes là pour vous aider.

Que se passe-t-il après l'examen?

- Les yeux sont très sensibles à la lumière quand les pupilles sont dilatées. Nous vous suggérons de porter des lunettes de soleil, particulièrement s'il s'agit d'une belle journée ensoleillée.
- Si nous avons dilaté vos pupilles, votre vision pourrait être floue toute la journée. Ne conduisez pas avant que votre vision soit claire. **Quelqu'un doit vous reconduire à la maison.**

Vous avez des questions? N'hésitez pas à les poser. Nous sommes là pour vous aider.

En Nouvelle-Écosse, tous les jours, 24 heures sur 24, vous pouvez appeler au 811 pour poser vos questions en matière de soins de santé à une infirmière autorisée.

Vous avez besoin d'autres informations sur des questions de santé?

Vous trouverez cette publication et toutes nos autres ressources à l'intention des patients à <http://library.nshealth.ca/PatientGuides> (en anglais seulement). Communiquez avec la bibliothèque publique de votre région pour obtenir des livres, des vidéos, des magazines et autres ressources. Pour plus d'informations, allez à <http://library.novascotia.ca/fr>. Vous pouvez parler à une infirmière autorisée en Nouvelle-Écosse en tout temps, en composant le 8-1-1. Vous pouvez aussi consulter le <https://811.novascotia.ca/?lang=fr>. Pour découvrir d'autres programmes et services offerts dans votre collectivité, composez le 2-1-1- ou allez à <http://ns.211.ca> (en anglais seulement).

La Régie de la santé de la Nouvelle-Écosse fait la promotion d'un environnement sans fumée, sans vapeur et sans parfum. Nous vous remercions de ne pas porter et utiliser de produits parfumés.
www.nshealth.ca

Préparation : Eye Care Centre, VG, QEII, Halifax ©

Illustration : LifeART Super Anatomy 4 Images, Copyright © 1994, TechPool Studios Corp. USA

Conception : Services de la bibliothèque de la Régie

Les renseignements contenus dans la présente publication sont fournis uniquement à titre d'information et d'éducation. Ils ne remplacent pas les conseils médicaux ou les soins de santé offerts par un professionnel de la santé. Si vous avez des questions, veuillez communiquer avec votre fournisseur de soins de santé.

FF85-1918 Mise à jour : février 2018

Les renseignements contenus dans la présente publication sont mis à jour tous les trois ans ou au besoin.