



Guide à l'intention des
patients et des familles

2022

Anévrisme de l'aorte abdominale

Also available in English: WG85-0591
Abdominal Aneurysm



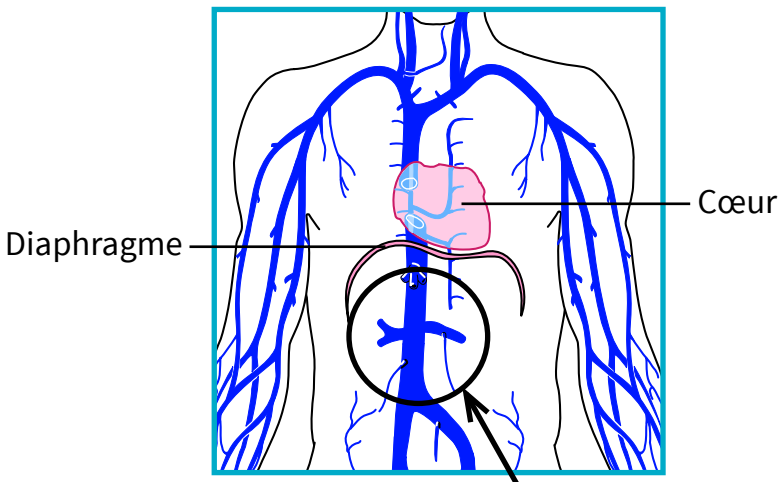
www.nshealth.ca

Anévrisme de l'aorte abdominale

Qu'est-ce qu'un anévrisme de l'aorte abdominale?

Un anévrisme survient lorsqu'un vaisseau sanguin devient plus gros que la normale. Plus le vaisseau sanguin grossit, plus ses parois s'amincissent (comme lorsque vous gonflez un ballon).

Un anévrisme peut se former dans n'importe quel vaisseau sanguin du corps, mais il est plus fréquent à l'aîne, dans les articulations des genoux et dans l'artère principale de l'abdomen (ventre). Lorsqu'un anévrisme est situé dans l'artère principale de l'abdomen, on parle d'anévrisme de l'aorte abdominale.



Aorte abdominale saine
(plus grosse artère du corps)

Qu'est-ce qui peut causer un anévrisme de l'aorte abdominale?

Les causes des anévrismes ne sont pas clairement connues. Ils sont souvent liés à un durcissement des artères (athérosclérose), à une hypertension artérielle, à des antécédents familiaux et/ou à une lésion de l'artère.

Les anévrismes sont d'abord petits, puis grossissent avec le temps. Les anévrismes de l'aorte abdominale grossissent généralement d'environ un demi-centimètre par année.

Quelles sont les personnes à risque d'avoir un anévrisme de l'aorte abdominale?

- Les anévrismes de l'aorte abdominale sont plus susceptibles de survenir chez les personnes suivantes :
 - › hommes de 50-55 ans et plus.
 - › femmes de 55-60 ans et plus.

- Vous avez un risque plus élevé d'avoir un anévrisme si :
 - › Vous avez un problème de durcissement des artères
 - › Vous avez déjà eu un anévrisme dans d'autres vaisseaux sanguins
 - › Vous avez des antécédents familiaux d'anévrismes
 - › Vous avez un problème d'hypertension artérielle
 - › Vous souffrez d'emphysème (une maladie pulmonaire)
 - › Vous fumez
- Si vous avez l'un de ces facteurs de risque et que vous avez plus de 50 ans, vous devriez passer une échographie de dépistage, ceci est aussi important surtout si vous avez des antécédents familiaux d'anévrismes de l'aorte abdominale.
- Si vous avez un anévrisme :
 - › Vos frères, vos sœurs et vos enfants ayant plus de 50 ans devraient passer une échographie de dépistage.

Comment diagnostique-t-on un anévrisme de l'aorte abdominale?

- La plupart des personnes ayant un anévrisme de l'aorte abdominale ne présentent aucun symptôme.
- Si vous avez un petit abdomen, votre médecin pourra peut-être sentir l'anévrisme par un examen physique.
- Il est possible que vous deviez passer une échographie et/ou une tomodensitométrie pour diagnostiquer et mesurer la taille de l'anévrisme.

Que peut-il se passer si j'ai un anévrisme de l'aorte abdominale?

Une rupture d'un anévrisme de l'aorte abdominale peut survenir lorsque l'anévrisme atteint une certaine taille, **ce qui peut être mortel**. Plus l'anévrisme est gros, plus le risque de rupture est élevé.

Comment traite-t-on un anévrisme de l'aorte abdominale?

Le seul traitement est une intervention chirurgicale. Vous verrez un chirurgien vasculaire (médecin spécialisé dans la chirurgie des artères et des veines), qui mesurera la taille l'anévrisme et décidera de quand vous devez subir l'intervention chirurgicale.

Il a y a 2 façons de réparer un anévrisme de l'aorte abdominale :

1. Une réparation endovasculaire peut parfois être effectuée par de petites incisions (coupures) dans l'aîne.
2. Une réparation ouverte peut aussi être effectuée au moyen d'une grande incision dans l'abdomen.

Votre chirurgien vasculaire discutera avec vous des possibilités envisageables.

Vous avez des questions? N'hésitez pas à demander conseil à un membre de votre équipe soignante.

Nous sommes là pour vous aider.

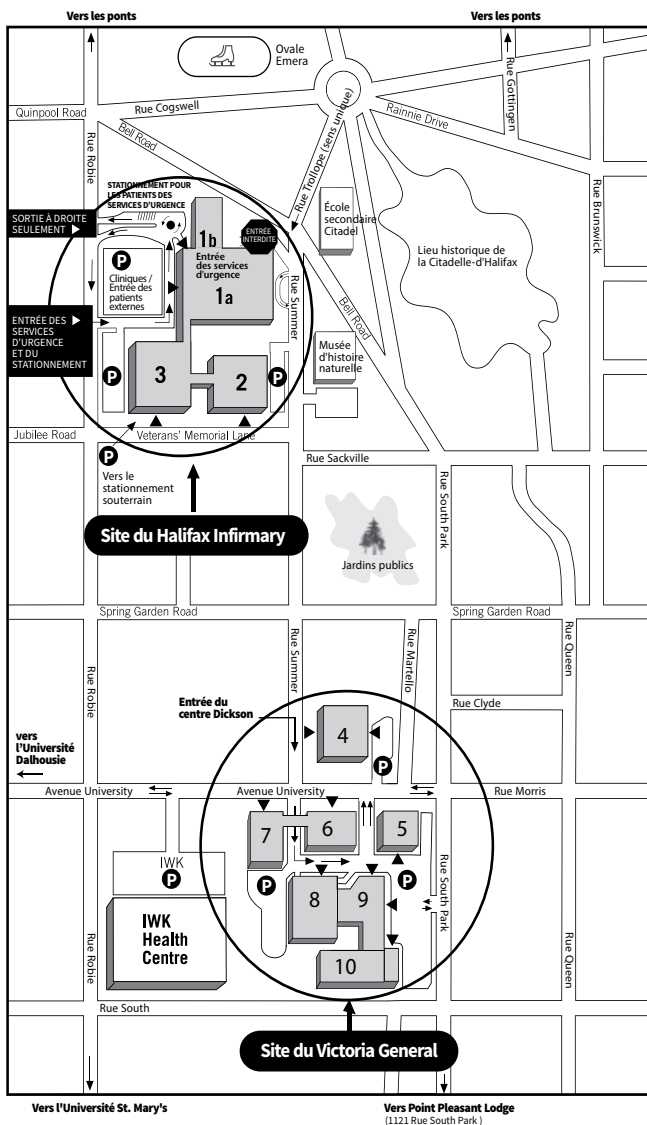
Centre des sciences de la santé QEII

Comprend 10 bâtiments répartis sur deux sites

- Site du Halifax Infirmary**
- 1a. Halifax Infirmary
 - 1b. Services d'urgence
 2. Édifice Abbie J. Lane Memorial
 3. Édifice Camp Hill Veterans' Memorial
- Site VG**
4. Centre de réadaptation de la Nouvelle-Écosse
 5. Édifice Bethune
 6. Laboratoires de l'édifice Mackenzie
 7. Centre de recherche clinique
 8. Édifice Dickson
 9. Édifice Victoria
 10. Édifice Centennial

Ⓟ Stationnement des patients
 ▶ Portes d'entrée

Veuillez éviter d'utiliser des produits parfumés lorsque vous êtes au QEII.



Notes:

Ce dépliant est uniquement conçu à des fins éducatives. Il ne remplace pas les conseils ou le jugement des professionnels de la santé. L'information peut ne pas s'appliquer à toutes les situations. Si vous avez des questions, n'hésitez pas à les poser à votre prestataire de soins de santé.

Vous trouverez la présente publication et toutes nos autres ressources à l'intention des patients à :
<https://library.nshealth.ca/Patients-Guides> (en anglais seulement).

Pour joindre un infirmier autorisé ou une infirmière autorisée en Nouvelle-Écosse en tout temps :
composez le 8-1-1 ou consultez
<https://811.novascotia.ca/?lang=fr>.

Préparation : Chirurgie vasculaire, QE II

Illustration : LifeART Super Anatomy 1 Images, Copyright © 1994, TechPool Studios Corp. USA

Conception : Services de la bibliothèque de Santé Nouvelle-Écosse

FF85-2079 © Décembre 2022 Régie de la santé de la Nouvelle-Écosse
L'information contenue dans cette publication doit être révisée en décembre 2025 ou avant, au besoin.