

# 内窥镜超声波检查

# Endoscopic Ultrasound

Also available in English: W185-1482  
*Endoscopic Ultrasound*



[www.nshealth.ca](http://www.nshealth.ca)

# 内窥镜超声波检查

## 什么是内窥镜超声波检查？

内窥镜超声波检查用于检查你的以下器官：

- ＞ 上消化道（定义参见第 2 页）
- ＞ 胰腺
- ＞ 胆囊
- ＞ 胆管
- ＞ 纵隔（胸部中间的结构）
- ＞ 直肠（根据需要）

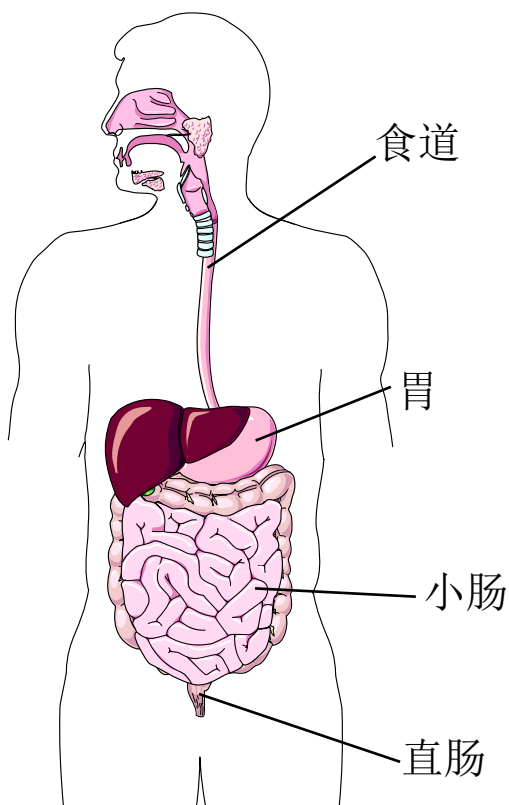
你有什么问题？

请提出来。我们随时为你提供帮助。

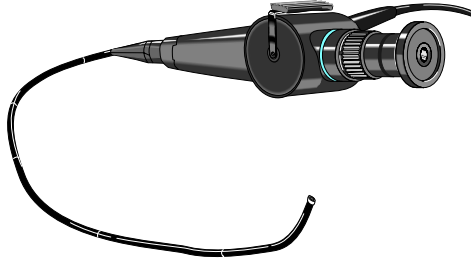
## 你的上消化道包括：

- ＞ 食道（连接口腔和胃的管道）
- ＞ 胃
- ＞ 十二指肠（小肠的第一部分）你的医生通常会重点检查他们认为有问题的一个区域

你的医生通常会重点检查他们认为有问题的一个区域。



这项检查是使用内窥镜（一根软管）进行的，内窥镜的末端有灯和探头（小型超声波工具）。



探头发出的声波会从医生正在观察的器官上反射回来。这些声波形成黑白图像。如果需要，你的医生可能会插入（放入）一根针来获取组织活检（样本）。

## 我应该如何准备接受内窥镜超声波检查？

- 如果你正在服用稀释血液的药物，请在预约时告诉预约人员。
- 由于会给你使用镇静药物以放松身心，所以在检查期间必须有一位负责任的成年人留在医院。这位成年人必须在检查结束后送你回家并留宿过夜陪着你。如果无法安排，请致电你的专科医生。我们可能需要取消你的检查。

- 检查前 **8** 小时内请勿吃或喝任何东西。
- 如果你的检查是安排在上午，请在检查前一晚午夜后不再吃或喝东西。
- 如果你要进行直肠内窥镜超声波检查，则无需禁食 **8** 小时。在接受检查前，你必须在家使用 **2** 次 **Fleet®** 灌肠（一种放入直肠的液体，可帮助排出所有大便并将肠道冲洗干净）。第一次灌肠应在接受检查的前一天晚上（晚饭后）进行。在接受检查前 **2** 小时进行第二次灌肠。
- 携带一份你的所有药物的清单（包括处方药、非处方药、吸入器、药膏、眼药水、药贴、草药、维生素和补充剂）到医院。
- 把你的过敏情况告知你的医疗团队。
- 你可能需要在检查后使用抗生素药物以预防感染。如有需要，你的医生会开具该药物的处方。

- 如果你需要取消这次检查，请致电 **902- 473-6666** 以便我们安排其他患者在你的时间段内接受检查。请听取正确的选项进行留言。
- **请勿**佩戴任何首饰或携带任何贵重物品前往医院。医院对任何物品的丢失概不负责。
- **请勿**使用有香味的产品（如香水或气味浓烈的头发用品）。新斯科舍省卫生局 (Nova Scotia Health) 是无香味场所。

## 我去哪里做检查？

- 你必须在 **Dickson** 大楼 (**Dickson Building**) (主入口) 或 **Centennial** 大楼 (**Centennial Building**) (主入口) 的一楼 (**main floor**) 自助服务机上注册。
- 前往维多利亚综合 (Victoria General, VG) 医院的维多利亚大楼 (Victoria Building) 的 9 楼，并在登记台办理登记入院手续。
- 确保你在接受检查前有足够的泊车时间。停车位有限。

## 如何进行检查？

- 将在你的手或手臂上置入一根静脉注射（intravenous）导管（管子）。将给你使用帮助你放松的镇静药物，并使用缓解疼痛的药物。
- 可能会在你的喉咙上喷洒一种能使喉咙麻木的液体或让你用这种液体漱口。
- 医生会将一根软管从你的口腔和胃部插入小肠的第一部分或插入直肠。
- 当管子通过喉咙时，你可能会感觉想要呕吐。但你仍能正常呼吸。
- 一旦管子就位，探头将发出声波来拍摄你的器官。
- 检查大约需要 **20 到 45 分钟**。

## 检查结束后会发生什么？

- 检查结束后，你将被带到恢复区域，直到镇静药物的作用消退。
- 如果医生给你做了活组织检查，你需要在恢复区域至少待一个小时。
- 检查后感到饱胀或需要排气是正常的。
- 你的排便（去卫生间）习惯可能会发生变化，例如粪便（大便）变软。
- 必须由一位负责任的成年人送你回家。
- 不要步行或乘公交车回家。只有在有负责任的成年人陪同并能提供帮助的情况下才可以搭乘出租车。

## 接下来的 24 小时（1 天）内：

- 不要开车或操作重型机械（如割草机、拖拉机或铲车）。
- 不要饮酒。
- 不要照顾他人或帮助照顾他人（如幼儿或年长家庭成员）。
- 不要签署任何法律文件或重要文件（如贷款、抵押或遗嘱）。





## 这项检查有哪些风险？

- 使用镇静药物可能引发心脏和/或肺部并发症（如心跳过快、过慢或怦怦直跳、呼吸困难）。
- 消化道出血或撕裂的风险低于 1%。如果发生这种情况，你可能需要手术。
- 如果从胰腺中提取组织活检（样本），有 1%至 2%的出血、感染和/或急性（非常严重的）胰腺炎症（肿胀）风险。

如果你担心这些风险，请咨询你的医生。



本指南中的信息仅作参考及教育用。这些信息无意取代医疗服务提供者的建议或专业判断。这些信息可能不适用于所有情况。如果有任何疑问，请咨询您的医护人员。

在此网站可找到本小册子以及所有患者资源：

<https://library.nshealth.ca/Patients-Guides>

与一位新斯科舍省的注册护士交流，拨打 811 或访问

<https://811.novascotia.ca>

编制：胃肠科（Gastroenterology）

插图来源：LifeART 超级解剖 1 图像，医疗保健 1 图片，版权所有 © 1994 年，美国 TechPool Studios Corp.

CH85-2429 © January 2023 Nova Scotia Health Authority  
To be reviewed January 2026 or sooner, if needed.