

## Làm thế nào để đổi một túi đôi Twin Bag™

### Những điều quan trọng phải nhớ:

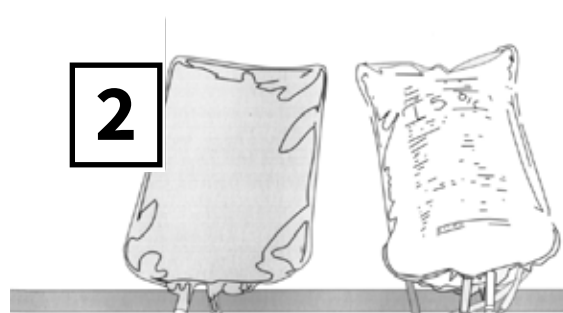
- Khẩu trang
- Rửa tay
- Kiểm tra đồ dùng, dụng cụ
- Các điểm gắn kết nối
- Kiểm tra nước xả ra
- Hoàn tất việc xả đổi của quý vị ở một nơi sạch sẽ không có đồ đạc bừa bộn hay gió lùa

**1**



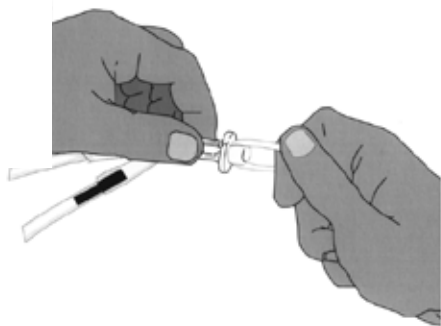
- Mang khẩu trang và rửa tay.
- Đặt các món đồ dùng trên một bề mặt sạch.
- Kiểm tra Twin Bag™ xem: nồng độ dung dịch, cỡ túi, ngày hết hạn, và calcium.
- Kiểm tra ngày hết hạn của MiniCap.

**2**



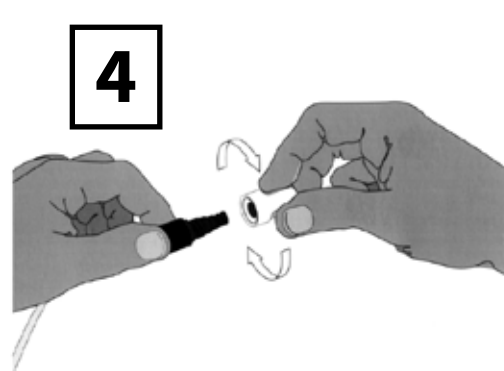
- Mở túi Twin Bag™ và để túi khô.
- Kiểm tra toàn bộ túi xem có bị rò rỉ hay không.
- Kiểm tra các cổng để truyền thuốc vào.
- Kiểm tra túi rỗng.
- Kiểm tra vòng kéo (pull ring), nút niêm phong màu xanh lá (green seal), và chỗ hình chữ Y.

**3**



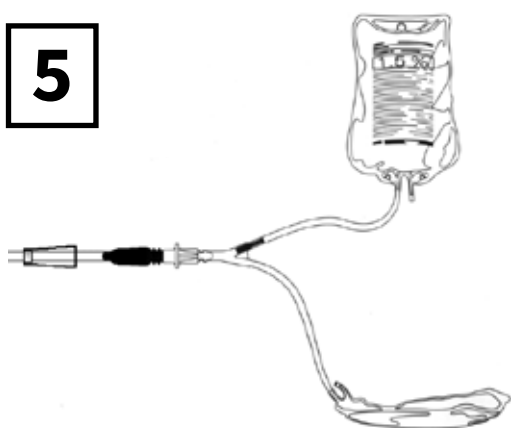
- Dán băng keo đường ống vào bàn ở chỗ hình chữ Y.
- Bày ra bộ dây nối (transfer set) và kiểm tra kẹp xem có đóng chặt hay không.
- Mang khẩu trang và rửa tay bằng chất gel.
- Tháo vòng kéo ra.

**4**



- Tháo MiniCap ra khỏi bộ dây nối.
- Gắn đồ kết nối Twin Bag™ vào bộ dây nối ngay lập tức.

**5**



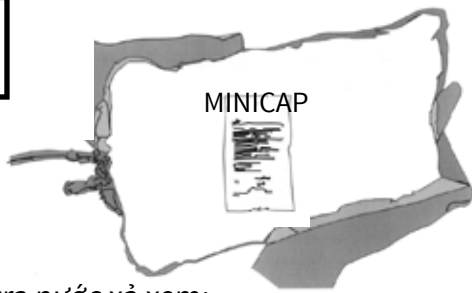
- Treo bình dung dịch còn đầy lên và đặt túi xả nước vào phía dưới chân cột (pole).

**6**

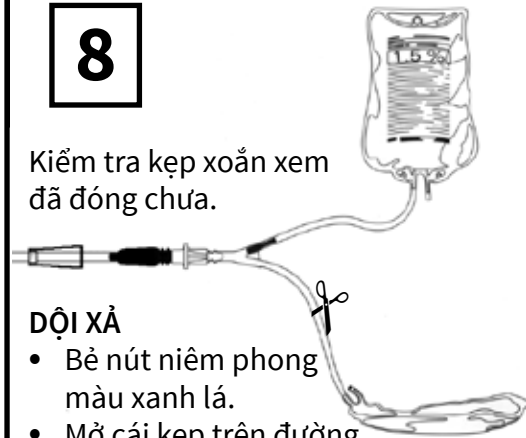


#### XẢ NƯỚC THẢI

- Mở kẹp vặn ra để xả nước.
- Sau khi xả nước, đóng kẹp vặn lại trên bộ dây nối.
- Gắn kẹp trên đường ống xả.
- Đặt túi nước xả trên bàn để kiểm tra nó.

**7**

- Kiểm tra nước xả xem:
  - Độ trong của nước: Nếu đục, gọi cho Đơn Vị Lọc Máu Tại Gia của quý vị.
  - Fibrin: Nếu có fibrin, thêm heparin vào như chỉ dẫn.
  - Máu: Nếu quý vị có triệu chứng đau, gọi cho Đơn Vị Lọc Máu Tại Gia của quý vị.

**8**

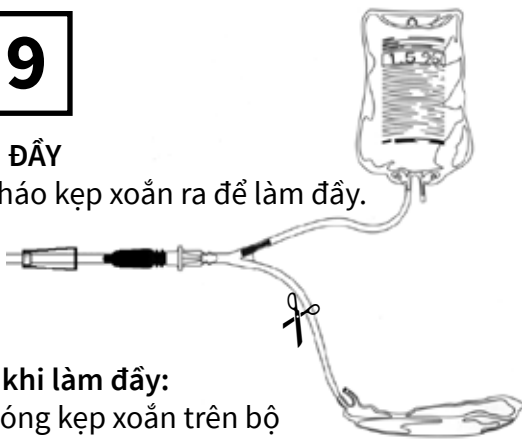
Kiểm tra kẹp xoắn xem đã đóng chưa.

**DỘI XẢ**

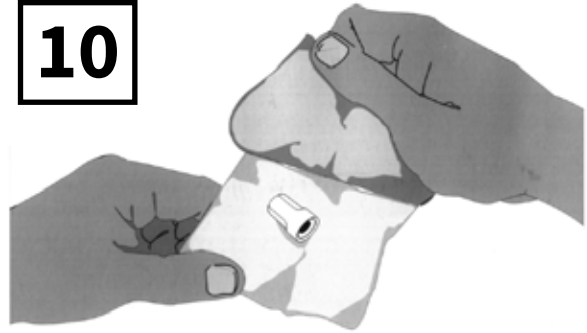
- Bỏ nút niêm phong màu xanh lá.
- Mở cái kẹp trên đường ống xả trong 3 giây.
- Đóng lại kẹp trên đường ống xả.

**9****LÀM ĐÂY**

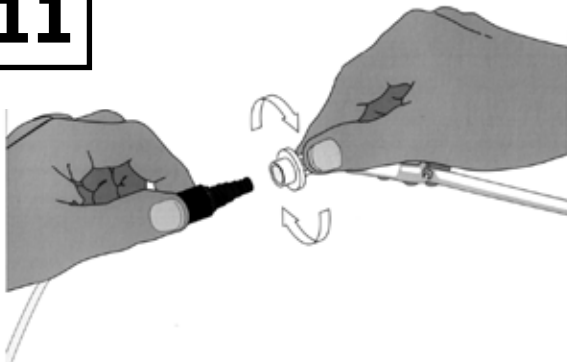
- Tháo kẹp xoắn ra để làm đây.

**Sau khi làm đây:**

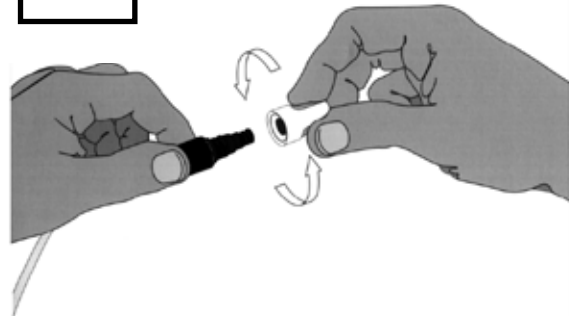
- Đóng kẹp xoắn trên bộ dây nối.
- Gắn kẹp vào đường ống làm đây.
- Kiểm tra cả 3 cái kẹp đều đóng.

**10**

- Đeo khẩu trang.
- Rửa tay bằng chất gel.
- Mở túi MiniCap ra.

**11**

- Vặn mở nút đô kết nối Twin Bag™ ra khỏi bộ dây nối. Cầm bộ dây nối trong tay của quý vị.

**12**

- Gắn MiniCap mới vào bộ dây nối ngay lập tức.
- Cân túi nước thải và ghi số liệu vào hồ sơ.

# Các vấn đề về nước thải - Twin Bag™

Vấn đề/nguyên nhân:	Phải làm gì:
1. Kẹp xoắn	<ul style="list-style-type: none"><li>• Kiểm tra: Kẹp có mở ra hay không?</li><li>• Kiểm tra bên dưới cái kẹp xem đường ống có bị kẹt hay không.</li></ul>
2. Đường ống bị xoắn	<ul style="list-style-type: none"><li>• Kiểm tra chung quanh nơi băng vết thương.</li><li>• Kiểm tra dọc theo đường ống dẫn nước thải.</li><li>• Kiểm tra bằng keo dán trên cột (pole).</li></ul>
3. Fibrin	<ul style="list-style-type: none"><li>• Quấn chặt đường ống quanh cây bút chì và thả ra. (Lặp lại.)</li></ul>
4. Táo bón (không thể đi cầu)	<ul style="list-style-type: none"><li>• Dùng thuốc nhuận trường theo như chỉ dẫn bởi chuyên viên chăm sóc sức khỏe của quý vị.</li></ul>
5. Tư thế	<ul style="list-style-type: none"><li>• Cúi gập người ra phía sau và phía trước.</li><li>• Đứng dậy hay ấn tay vào bụng (vùng bao tử).</li><li>• Ho.</li><li>• Hãy chắc chắn túi đựng nước thải nằm thấp hơn bụng của quý vị.</li></ul>
6. Đồ khóa khí	<ul style="list-style-type: none"><li>• Quấn chặt đường ống quanh cây bút chì và thả ra. (Lặp lại.)</li></ul>
7. Túi bị hư	<ul style="list-style-type: none"><li>• Thay bộ túi mới.</li></ul>

# Các vấn đề về làm đầy - Twin Bag™

Vấn đề/nguyên nhân:	Phải làm gì:
1. Kẹp xoắn	<ul style="list-style-type: none"><li>• Kiểm tra: Kẹp có mở ra hay không?</li><li>• Kiểm tra bên dưới cái kẹp xem đường ống có bị kẹt hay không.</li></ul>
2. Đường ống bị xoắn	<ul style="list-style-type: none"><li>• Kiểm tra chung quanh nơi băng vết thương.</li><li>• Kiểm tra dọc theo đường ống dẫn.</li></ul>
3. Nút niêm phong màu xanh lá chưa bẻ gãy	<ul style="list-style-type: none"><li>• Hãy chắc chắn nút niêm phong màu xanh lá phải bị bẻ gãy. Quý vị phải có thể nhìn thấy một khoảng chân không nơi quý vị đã bẻ gãy nút niêm phong màu xanh lá.</li></ul>
4. Tư thế	<ul style="list-style-type: none"><li>• Cúi gập người ra phía sau và phía trước.</li><li>• Đứng dậy hay ấn tay vào bụng.</li><li>• Ho.</li></ul>
5. Fibrin	<ul style="list-style-type: none"><li>• Quấn chặt đường ống quanh cây bút chì và thả ra. (Lặp lại.)</li><li>• Bơm heparin vào túi.</li><li>• Bóp cái túi.</li><li>• Nâng cột máng túi lên.</li></ul>
6. Táo bón	<ul style="list-style-type: none"><li>• Dùng thuốc nhuận trường theo như chỉ dẫn bởi chuyên viên chăm sóc sức khỏe của quý vị.</li></ul>
7. Túi bị hư	<ul style="list-style-type: none"><li>• Thay bộ mới.</li></ul>

## Các vấn đề về mặt cơ học - Twin Bag™

Vấn đề/nguyên nhân:	Phải làm gì:
1. Bộ dây nối bị nhiễm bẩn với kẹp xoắn đã đóng	<ul style="list-style-type: none"> <li>• Gắn MiniCap vào trong 5 phút, sau đó tháo ra và gắn một MiniCap mới khác vào.</li> </ul>
2. Không cài được kẹp xoắn trên bộ dây nối khi tháo rời túi Twin Bag™ ra	<ul style="list-style-type: none"> <li>• Đóng kẹp xoắn trên bộ dây nối, gắn MiniCap vào trong 5 phút, sau đó tháo ra và gắn một MiniCap khác vào.</li> <li>• Gọi cho Đơn Vị Lọc Máu Tại Gia <b>NGAY LẬP TỨC. Đây là một tình trạng khẩn cấp về chạy thận.</b> Có y tá trực 24 tiếng một ngày, 7 ngày một tuần.</li> </ul>
3. Túi đựng nước xả bị lủng	<ul style="list-style-type: none"> <li>• Đóng kẹp xoắn trên bộ dây nối lại, sau đó kẹp đường ống thải. Gắn MiniCap vào bộ dây nối.</li> <li>• Lấy ra một hệ thống Twin Bag™ mới và tiếp tục với việc chạy thận.</li> </ul>
4. Túi để chứa (fill bag) có lỗ	<ul style="list-style-type: none"> <li>• Kẹp cái kẹp xoắn trên bộ dây nối.</li> <li>• Kẹp đường ống để làm đầy (fill line).</li> <li>• Gắn MiniCap vào bộ dây nối.</li> <li>• Gọi cho Đơn Vị Lọc Máu Tại Gia <b>NGAY LẬP TỨC. Đây là một tình trạng khẩn cấp về chạy thận.</b> Có y tá trực 24 tiếng một ngày, 7 ngày một tuần.</li> </ul>
5. Đường ống của quý vị tách rời ra khỏi ống thông (catheter) của quý vị: <ul style="list-style-type: none"> <li>› Các điểm kết nối gắn không chặt</li> <li>› Ống thông và đường dây ống (tubing) bị chần kéo</li> </ul>	<ul style="list-style-type: none"> <li>• Dùng túi dụng cụ khẩn cấp. Gắn cái đồ kẹp ống thông (catheter clamp) vào ống thông cạnh bên chỗ ống thoát ra ở da.</li> <li>• Gắn nắp đậy vào phía cuối của ống thông của quý vị.</li> <li>• Gọi cho Đơn Vị Lọc Máu Tại Gia <b>NGAY LẬP TỨC. Đây là một tình trạng khẩn cấp về chạy thận.</b> Có y tá trực 24 tiếng một ngày, 7 ngày một tuần.</li> </ul>
6. Kim đi xuyên qua cổng (port) của túi mới	<ul style="list-style-type: none"> <li>• Đổi bộ Twin Bag™ mới và thay ống chích và kim mới.</li> <li>• Bơm thuốc mới.</li> </ul>

<b>Vấn đề/nguyên nhân:</b>	<b>Phải làm gì:</b>
7. Dung dịch thuốc mới chảy vào túi lấy nước thải	<ul style="list-style-type: none"><li>• Đổi túi khác.</li></ul>
8. Đồ kết nối Twin Bag™ bị nhiễm bẩn	<ul style="list-style-type: none"><li>• Vứt bỏ bộ đó.</li><li>• Kiểm tra và làm lại một bộ mới.</li></ul>

**Ghi chú:**

---

---

---

---

---

---

---

---

---

---

---

---

---

---

---

---

---

---

---

---

---

---

---

---

---

---

---

---

---

---

Thông tin trong tập tài liệu nhỏ này chỉ nhằm mục đích thông tin và chỉ dẫn mà thôi.  
Thông tin không nhằm mục đích thay thế cho việc chăm sóc sức khỏe hay lời khuyên y khoa.  
Nếu quý vị có bất cứ điều gì thắc mắc, xin hỏi chuyên viên chăm sóc sức khỏe của quý vị.

Find this pamphlet and all our patient resources here:  
<https://library.nshealth.ca/Patients-Guides>

Connect with a registered nurse in Nova Scotia any time:  
Call 811 or visit: <https://811.novascotia.ca>

*Prepared by:* Renal Program  
*Illustrations used with permission from:* Baxter Health Care ©  
*Designed by:* Nova Scotia Health Library Services

VI85-2390 © May 2021 Nova Scotia Health Authority  
To be reviewed May 2024 or sooner, if needed.