

منظار القولون

مستشفى فيكتوريا العام

إن المعلومات الواردة في هذه الوثيقة مخصصة لأهداف تثقيفية فقط. هذه المعلومات ليست معدة لتكون أو تقوم مقام الرعاية الصحية أو المشورة الطبية. قد لا تنطبق هذه المعلومات على جميع الحالات. إذا كانت لديك أي أسئلة، الرجاء الاتصال بمزود الرعاية الصحية الخاص بك.

يمكنك العثور على هذا الدليل وكافة موارد المرضى التي نوفرها على الموقع التالي:
<https://library.nshealth.ca/Patients-Guides>
(متوفر فقط باللغة الإنجليزية)

تواصل مع ممرضة مجازة بنوفا سكوتيا في أي وقت، عبر الاتصال على الرقم 811 أو زيارة
<https://811.novascotia.ca>
(متوفر فقط باللغة الإنجليزية)

من إعداد: وحدة طب الجهاز الهضمي، مستشفى فيكتوريا العام، مركز كيو إي تو (QE II)
Illustration by:
LifeART Super Anatomy 1, Copyright © 1994,
TechPool Studios Corp. USA
من تصميم: خدمات مكتبة هيئة الصحة بنوفا سكوتيا

AR85-1479 © May 2024 Nova Scotia Health Authority
To be reviewed May 2027 or sooner, if needed.

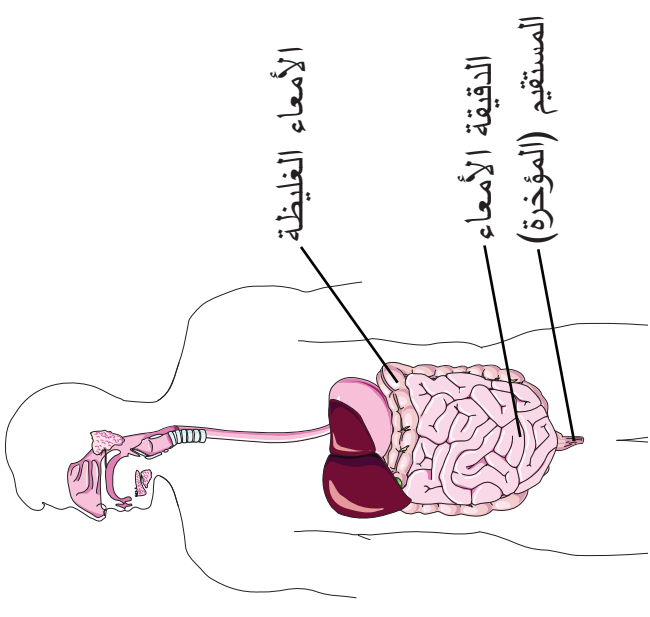
الأخصائي المعني بعلاجي: _____
رقم الهاتف: _____

ملاحظات:

منظار القولون

ما هو منظار القولون؟

- يتيح هذا الفحص معاينة الأمعاء الغليظة المعروفة أيضاً بالمصاريين أو القولون.



- يجري الأخصائي هذا الفحص بواسطة منظار داخلي (وهو عبارة عن أنبوب مرن مزود بضوء عند طرفه).

المنظار الداخلي



- ما هي مخاطر هذا الفحص؟
- يعدّ منظار القولون فحصًا منخفض المخاطر للغاية. كما هو الحال في أي فحص، من المحتمل حدوث بعض المخاطر. سيتحدث معك الأخصائي الذي يتابعك حول المخاطر قبل إجراء الفحص.
- تشمل المخاطر المحتملة:**
- < احتمال عدم رؤية السلائل الصغيرة من قبل الأخصائي، خاصة إذا لم يتم تنظيف الأمعاء بعناية (احتمال من 5 إلى 10%).
 - يمكنك تخفيض احتمال حدوث هذا الخطر من خلال تفرغ أمعائك حسب التعليمات التي زدّك بها الأخصائي الذي يتابعك.
 - < حدوث مزق في جدار الأمعاء (احتمال 1 من أصل 1,000 إلى 2,000). في حال حدوث ذلك، قد تحتاج إلى إجراء عملية جراحية لمعالجة المزق.
 - < حدوث نزيف ناجم عن أخذ عينة عن استئصال سلية (احتمال 1 من أصل 200 إلى 500).
 - < حدوث نزيف ناجم عن أخذ عينة من الأنسجة (احتمال 1 من أصل 10,000). قد يتوقف النزيف من تلقاء نفسه أو قد يتطلب علاجًا إضافيًا.
 - < الإصابة بعدوى ناجمة عن المعدات المستخدمة خلال الفحص (احتمال 1 من أصل 1.8 مليون).
 - < ردة فعل على الدواء المخدّر.

- خلال الـ 24 ساعة (يوم 1) التي تلي التخدير:
- امتنع عن قيادة السيارة أو استخدام أي آلات ثقيلة.
 - لا تشرب الكحول.
 - لا تتولّ رعاية أي شخص (بما في ذلك الأطفال).
 - لا توقع على أي أوراق قانونية أو هامة، أو تتخذ أي قرارات مالية (متعلقة بالنقود).

- قد تلاحظ بقعًا صغيرة من الدم خلال محاولات التبرز الأولى. هذا أمر طبيعي لاسيما إذا ما تم استئصال سلية أو أخذ عينة من الأنسجة.

اتصل بطبيبك في حال ظهور أي من الأعراض التالية بعد

فحصك:

- < نزيف حاد أو نزيف لا يتوقف
 - < دوخة
- إذا تعرّضت عليك التواصل مع طبيبك، توجّه إلى أقرب قسم طوارئ على الفور.

- إذا تم استئصال سلية أو أخذ عينة من الأنسجة:
- لا تتناول أدوية مسكّنة للألم أو مسيّلة للدم لمدة 7 أيام (أسبوع 1) بعد الفحص. تؤدي هذه الأدوية إلى مضاعفة النزيف.

- يستغرق الفحص 60 دقيقة تقريباً (1 ساعة).
- ما هي السلائل وكيف يتم استئصالها؟
- إن السلائل هي زوائد لحمية صغيرة يمكن أن تنمو على، أو داخل، أحد أعضاء جسمك (مثلاً في الأمعاء).
- يتم استئصال السلائل عبر لفّ سلك مزود بالطاقة الكهربائية حول السليلة.
- إن داخل الأمعاء لا يحتوي على نهايات عصبية، وهذا يعني أن عملية استئصال السلائل أو أخذ عينة من الأنسجة ليست مؤلمة خلال الفحص.
- ماذا سيحصل بعد انتهاء الفحص؟
- سيتم نقلك إلى غرفة الإفاقة، حيث ستبقى هناك من 30 إلى 45 دقيقة تقريباً.
- قد تشعر بحاجة إلى إخراج الغازات أو تحريك الأمعاء (التبرز). يرجى محاولة إخراج الغازات. من المفترض ألا يدوم هذا الإحساس طويلاً.
- في حال تم تخديرك:
- يجب أن يكون برفقتك شخص بالغ ومسؤول ليصحبك إلى المنزل بعد فحصك ويبقى معك طوال الليل.
- لا ترجع إلى منزلك سيراً على الأقدام. بإمكانك أن تستقل الحافلة أو سيارة أجرة في حال كنت برفقة شخص بالغ ومسؤول فقط.

- < ألم أو تورم في مكان إدخال الأنبوب الوريدي. تزول هذه الأعراض خلال بضعة أسابيع.
- < قد لا يتمكن الأخصائي من إتمام الفحص لأسباب تقنية أو في حال لم يتم تفريغ الأمعاء بالشكل الصحيح.

كيف أستعد لهذا الفحص؟

- من المحتمل أن تخضع للتخدير (دواء يساعدك على الاسترخاء) خلال هذا الفحص إلا أن هذا أمر نادر.
- في حال كنت ستخضع للتخدير، ستحتاج إلى شخص بالغ ومسؤول:
- < للبقاء معك في المستشفى أثناء خضوعك للفحص.
- < لاصطحابك إلى المنزل بعد انتهاء الفحص.
- < للبقاء معك طوال الليل.
- في حال لم يكن هذا ممكناً، اتصل بطبيبك قبل موعد الفحص. فقد نضطر إلى إلغاء فحصك.

قبل موعد الفحص:

- سيتصل بك موظف الحجوزات لتزويدك بالمعلومات اللازمة عن موعدك.
- سنزودك باسم الأخصائي الذي سيقوم بإجراء الفحص لك والتاريخ والوقت ومكان إجراء فحصك.
- اتخذ الترتيبات اللازمة للحصول على إجازة من العمل في اليوم الذي يسبق الفحص، حتى تتمكن من تفريغ أمتعائك.
- < اتخذ الترتيبات اللازمة للحصول على إجازة من العمل في اليوم المحدد للفحص أيضًا.
- < يمكن لمعظم الأشخاص العودة إلى العمل في اليوم التالي للفحص.

- يجب أن تكون أمتعائك فارغة لإجراء هذا الفحص. فقد يؤدي البراز أو السوائل إلى جعل رؤية الجزء الداخلي من أمتعائك أمرًا صعبًا.

أين أذهب لإجراء الفحص؟

يجب التسجيل في الكشك الموجود في الطابق الرئيسي من كل من مبنى ديكسون (المدخل الرئيسي) أو مبنى سنتينال (المدخل الرئيسي).

- توجه بعدها إلى الطابق 9 من مبنى فيكتوريا في مستشفى فيكتوريا العام. وقم بتأكيد حضورك في مكتب التسجيل.
 - احرص على أن يكون لديك وقتًا كافيًا لركن السيارة قبل حلول موعدك. فمواقف السيارات محدودة في مستشفى فيكتوريا العام.
- ### كيف يتم الفحص؟
- يتم إدخال أنبوب الحقن الوريدي في يدك أو في ذراعك. قد يتم إعطاؤك دواء لمساعدتك على الاسترخاء، إضافة إلى دواء مخفف للألم.
 - يقوم الأخصائي بإدخال المنظار في المستقيم ثم تحريكه ببطء وصولًا إلى أمتعائك الغليظة.
 - سيستخدم المنظار الداخلي لضخ الهواء في أمتعائك الغليظة، ما يساعد على زيادة حجم الأمعاء للتمكن من رؤيتها بشكل أفضل.
 - قد يسبب الهواء تقلصات و/أو ألم بسيط أو قد يسبب لك الغازات. وقد تشعر بحاجة إلى التبرز.
 - قد يقوم الأخصائي باستئصال سليلة (راجع الصفحة التالية) أو أخذ عينة من أحد الأنسجة.

- في اليوم المحدد للفحص
- من المهم جداً اتباع التعليمات التالية:
- يجب أن تكون معدتك فارغة.
- اشرب فقط المشروبات الصافية.
- في حال كنت تتناول أدوية للقلب أو ضغط الدم أو التنفس، قم بتناولها كالمعتاد.
- أحضر معك لوازِم فحص نسبة السكري في الدم إلى المستشفى إذا لزم الأمر.
- أحضر معك إلى المستشفى قائمة بالأدوية التي تتناولها (بما في ذلك الأدوية التي تُصرف بوصفة طبية أو بدونها، أجهزة الاستنشاق، الكريمات، قطرات العين، اللصقات الجلدية، الأدوية العشبية، الفيتامينات، والمكملات الغذائية).
- أحضر معك إلى المستشفى الاستبيان الصحي الذي استلمته بالبريد.
- امتنع عن وضع المجوهرات أو إحضار أي أغراض ثمينة لدى قدومك إلى المستشفى. فالمستشفى ليست مسؤولة عن فقدان أي من أغراضك.
- لا تستخدم المنتجات العطرية. فهئية الصحة في نواك سكوشا بيئة خالية من الروائح العطرية.

- سيروك الأخصائي بالمعلومات حول كيفية تنظيف الأمعاء.
- الرجاء اتباع هذه التعليمات جيداً.
- إذا لم يتم تنظيف أمعائك بالطريقة الصحيحة:
- < سيكون الفحص أقل دقة.
- < قد لا يتمكن الأخصائي من إتمام الفحص.

14 يوماً (2 أسبوع) قبل موعد الفحص

- امتنع عن تناول:
 - < البذور (مثل بذور اليقطين أو بذور الخشخاش أو بذور السمسم).
 - < الحبوب (مثل الذرة أو الشوفان أو الكينوا).
 - اتصل بالأخصائي الذي يتابعك إذا كنت بحاجة إلى المضادات الحيوية للفحوصات أو لعلاج الأسنان. في حال لم تكن متأكدًا، اسأل الأخصائي.
- أخبر موظف الحجوزات والأخصائي في حال كنت تتناول الأدوية التالية، التي من شأنها أن تضاعف احتمال حدوث نزيف:
 - < أدوية تسييل الدم، كآسيتيل ساليسيليك أسيد (أسبرين)^(®)، وارفارين، هيبارين (فراجمين)^(®)، ديبغاتران (براداكسا)^(®)، ريفاروكسابان (زاريلتو)^(®)، أيبكسابان (إليكويس)^(®)، إوكسابان (ليكسيانا)^(®).

- < مضادات تكدس الصفائح الدموية مثل كلوبيدوجريل (بلافيكس®)، براسوجريل، تيكاجريلور (بريلينتا®).
- أخبر الأخصائي في حال كنت تتناول أدوية و/أو الانسولين للسكري. فقد تحتاج إلى اتباع تعليمات معينة بشأن كيفية تناول هذه الأدوية قبل الخضوع للفحص.
- أخبر الأخصائي الذي يتابعك إذا كنت تعاني من أمراض القلب أو الرئة.
- أخبر الأخصائي في حال كنت تعاني من أي حساسية تجاه أدوية معينة.

في حال أردت إلغاء هذا الفحص، الرجاء الاتصال بالأخصائي الذي يتابعك قبل 3 أيام (72 ساعة) على الأقل من موعد الفحص. سيتيح لنا هذا إعطاء موعدك لمريض آخر.

قبل موعد الفحص

- اتبع التعليمات التي زوّدتك بها الأخصائي الذي يتابعك لتفريغ أمعائك.
- اشرب السائل المخصص لتليين الأمعاء و3 إلى 4 لترات من المشروبات الصافية. تشمل المشروبات الصافية:
 - < الماء
 - < عصير التفاح
 - < المشروبات الرياضية (مثل غانوريد® أو باور إيد®) غير الحمراء اللون
 - < المشروبات الغازية الصافية أو الفاتحة اللون (مثل سبرايتر® أو جنجر أيل)
 - < الشاي (من دون حليب أو قشدة)
 - < مرقة الشوربة الصافية