

# Endo-échographie

Ce dépliant est uniquement conçu à des fins éducatives. Il ne remplace pas les conseils ou le jugement des professionnels de la santé. L'information peut ne pas s'appliquer à toutes les situations. Si vous avez des questions, n'hésitez pas à les poser à votre prestataire de soins de santé.

Vous trouverez la présente publication et toutes nos autres ressources à l'intention des patients à :  
<https://library.nshealth.ca/Patients-Guides> (en anglais seulement).

Pour joindre un infirmier autorisé ou une infirmière autorisée en Nouvelle-Écosse en tout temps :  
composez le 8-1-1 ou consultez  
<https://811.novascotia.ca/?lang=fr>.

*Préparation* : Gastroentérologie  
*Illustration* : LifeART Super Anatomy 1 Images, Copyright © 1994,  
TechPool Studios Corp. USA

*Conception* : Services de la bibliothèque de Santé Nouvelle-Écosse

FF85-1793 © Janvier 2023 Régie de la santé de la Nouvelle-Écosse  
L'information contenue dans cette publication doit être révisée en janvier 2026 ou avant, au besoin.

Also available in English: W185-1482  
Endoscopic Ultrasound

# Endo-échographie

## Qu'est-ce qu'une endo-échographie?

Une endo-échographie est un examen qui sert à examiner ce qui suit :

- > Partie supérieure du tube digestif (voir page 2 pour la définition)
- > Pancréas
- > Vésicule biliaire
- > Conduits biliaires interlobulaires
- > Médiastin (structures de la partie centrale du thorax)
- > Rectum, au besoin

**Vous avez des questions? N'hésitez pas à les poser. Nous sommes là pour vous aider.**

Notes :

## Quels sont les risques?

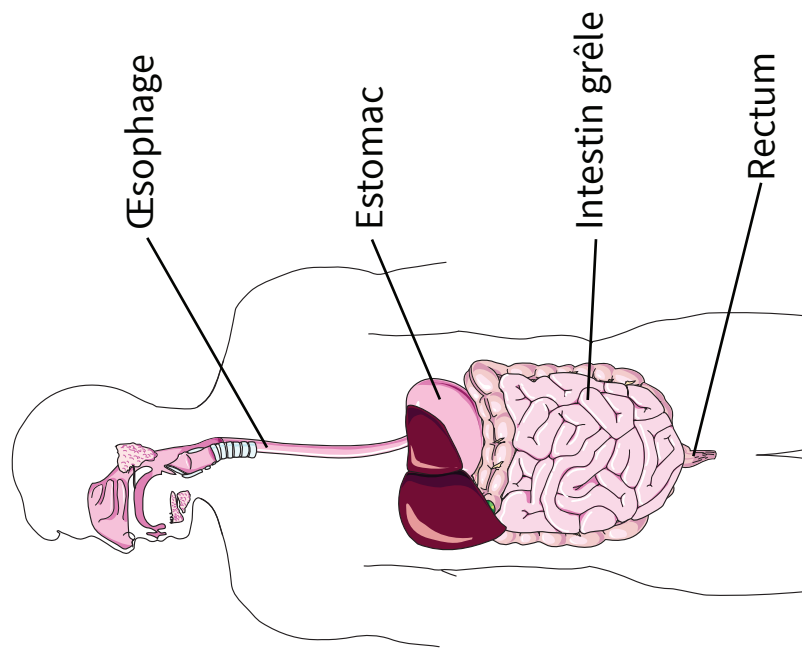
- L'anxiolyse présente un risque de complications cardiaques (cœur) ou pulmonaires (poumons), comme le cœur qui bat à tout rompre, un rythme cardiaque rapide ou lent ou de la difficulté à respirer.
- Il y a un faible risque (moins de 1 %) de saignement ou de déchirure du tube digestif. Si cela se produit, une opération pourrait être nécessaire.
- Quand on procède à des biopsies (échantillons) du pancréas, il y a un risque (1 à 2 %) de saignement, d'infection ou d'inflammation (enflure) aiguë (grave) du pancréas.

Si vous avez des inquiétudes concernant ces risques, parlez-en à votre prestataire de soins de santé.

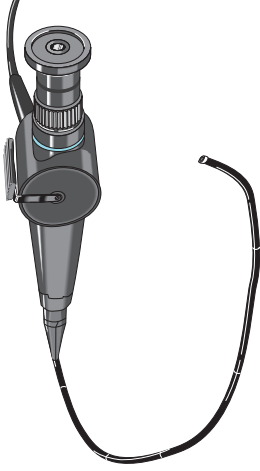
## La partie supérieure de votre tube digestif comprend ce qui suit :

- > Œsophage (conduit entre la bouche et l'estomac)
- > Estomac
- > Duodénum (première partie de l'intestin grêle).

Habituellement, votre prestataire de soins de santé se concentre sur l'endroit suspecté du problème.



Cet examen est effectué au moyen d'un endoscope (tube flexible) muni d'une lumière et d'une sonde exploratrice (petit instrument échographique) à l'extrémité.

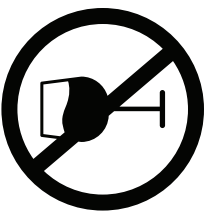


La sonde émet des ondes sonores qui sont renvoyées sur l'organe qu'examine votre prestataire de soins de santé. Ces ondes sonores produisent une image en noir et blanc. Au besoin, votre prestataire de soins de santé insérera une aiguille pour effectuer une biopsie des tissus (échantillon).

### Comment me préparer pour mon endo-échographie?

- Si vous prenez des anticoagulants, veuillez le dire au moment de prendre votre rendez-vous.
- **Comme on a recours à la sédation pour vous détendre, une personne adulte responsable doit rester avec vous à l'hôpital pendant l'examen. Elle doit vous ramener à la maison après l'examen et rester avec vous pour la nuit. Si cela n'est pas possible, appelez votre spécialiste. Nous pourrions devoir annuler votre examen.**

### Au cours des 24 heures (1 journée) suivant l'examen :



- **Ne conduisez pas** une voiture et **ne faites pas** fonctionner de machines lourdes (comme une tondeuse à gazon, un tracteur ou un chariot élévateur).
- **Ne buvez pas** d'alcool.
- **Ne vous occupez pas** (aider) d'autres personnes (comme des jeunes enfants ou des personnes âgées).
- **Ne signez pas** de formulaires juridiques ou de documents importants (comme un prêt, une hypothèque ou un testament).

## Que se passe-t-il après l'examen?

- Après l'examen, on vous amènera à la salle de réveil jusqu'à ce que l'effet du traitement médicamenteux (anxiolyse) se soit estompé.
- Si votre prestataire de soins de santé a fait une biopsie, vous devrez rester à la salle de réveil pendant au moins **1 heure**.
- Il est normal de vous sentir « plein·e » ou d'avoir des gaz après l'examen.
- Pour ce qui est d'aller à la selle (faire caca), vous pourriez constater un changement dans vos habitudes, comme avoir des selles molles.
- **Une personne adulte responsable doit vous ramener à la maison.**
- **Ne marchez pas** ou ne prenez pas l'autobus pour retourner à la maison. Vous pouvez prendre un taxi, **mais uniquement si vous êtes en compagnie d'un·e adulte responsable** qui pourra vous aider.

- **Ne mangez et ne buvez rien au cours des 8 heures qui précèdent l'examen.**
- **Si votre examen a lieu le matin, ne mangez et ne buvez pas après minuit le soir précédant l'examen.**
- **Si on vous fait une endo-échographie du rectum, vous n'avez PAS à être à jeun durant 8 heures. Vous devez toutefois faire 2 lavements Fleet<sup>MD</sup> (liquide que l'on introduit dans le rectum pour aider à éliminer toutes les selles et à nettoyer l'intestin) à la maison avant de vous rendre à votre rendez-vous. Le premier lavement doit être effectué la veille du rendez-vous (après le souper). Le deuxième lavement doit être effectué 2 heures avant le rendez-vous.**
- Apportez à l'hôpital la liste de tous les médicaments que vous prenez (y compris les médicaments sur ordonnance et en vente libre, les inhalateurs, les crèmes, les gouttes pour les yeux, les timbres, les médicaments à base de plantes, les vitamines et les suppléments).
- Informez votre prestataire de soins de santé de toutes vos allergies.
- Vous pourriez avoir besoin d'antibiotiques après l'examen pour prévenir l'infection. Votre prestataire de soins de santé vous en prescrira au besoin.

- **Veillez appeler au 902-473-6666 si vous devez annuler l'examen** pour que nous puissions donner votre rendez-vous à quelqu'un d'autre. Veuillez écouter pour choisir la bonne option pour laisser un message.
- **Ne portez pas de bijoux et n'apportez pas d'objets de valeur à l'hôpital. L'hôpital n'est pas responsable des objets perdus.**
- **Veillez ne pas utiliser de produits parfumés (comme du parfum ou des produits pour les cheveux ayant une forte odeur).** Santé Nouvelle-Écosse offre un environnement sans parfum.

### **Où dois-je aller pour mon examen?**

- **Vous devez vous inscrire au guichet du rez-de-chaussée de l'édifice Dickson ou de l'édifice Centennial (entrée principale).**
- Rendez-vous au 9<sup>e</sup> étage de l'édifice Victoria de l'hôpital Victoria General (VG) et signalez votre présence au bureau d'inscription.
- Assurez-vous d'avoir assez de temps pour trouver un stationnement avant votre examen. Les places sont limitées.

### **Comment fait-on l'examen?**

- Un cathéter (tube) intraveineux (IV) sera utilisé à partir de votre main ou de votre bras. On vous donnera un médicament (anxiolyse) pour vous aider à vous détendre, ainsi qu'un médicament pour réduire la douleur.
- On pourrait vaporiser un liquide qui engourdira votre gorge ou vous demander de vous gargariser avec un tel produit.
- Le prestataire de soins de santé insérera un tube flexible dans votre bouche, votre estomac et la première partie de l'intestin grêle, ou dans le rectum.
- Vous pourriez avoir des haut-le-cœur quand le tube passera dans votre gorge. Vous pourrez continuer à respirer normalement.
- Une fois le tube en place, la sonde enverra des ondes sonores pour produire une image de vos organes.
- L'examen devrait durer entre 20 et 45 minutes.