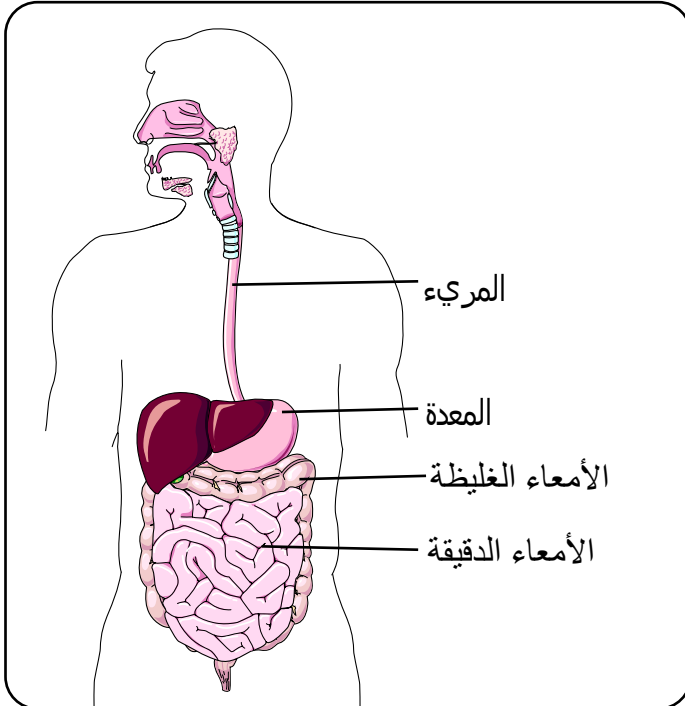
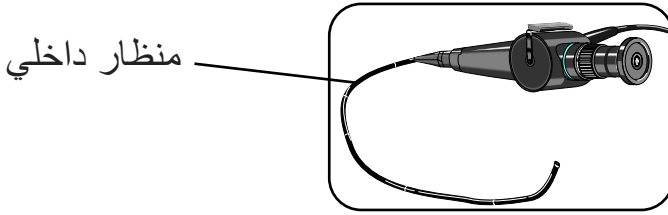


# منظار المعدة- مستشفى فيكتوريا العام VG

# منظار المعدة- مستشفى فيكتوريا العام VG

ما هو منظار المعدة؟

منظار المعدة هو فحص طبي يشمل المريء (الحلق)، والمعدة والإثني عشري (الجزء العلوي من الأمعاء الدقيقة). يجري الطبيب هذا الفحص مستعيناً بأنبوب خاص مرن (منظار داخلي) ومزود بضوء صغير وآلة تصوير عند طرفه لمعاينة داخل الجزء العلوي من الجهاز الهضمي.



في حال كنت ستخضع للتخدير، يجب أن تستعين بشخص بالغ ومسؤول ليرافقك طيلة فترة إجراء الفحص. يجب أن يصطحبك إلى المنزل وأن يلازمك طيلة فترة الليل بعد خضوعك للفحص. إذا كان هذا غير ممكناً، يرجى الاتصال بالأخصائي لأننا قد نضطر إلى إلغاء فحصك.

### كيف يتم الاستعداد لمنظار المعدة؟

من المهم جداً إتباع الخطوات التالية قبل إجراء هذا الفحص:

- إذا كان موعدك قبل الساعة الثانية عشرة ظهراً، امتنع عن تناول الأطعمة أو شرب السوائل بما في ذلك الماء بعد منتصف الليل الذي يسبق الفحص. في حال أكلت أو شربت بعد منتصف الليل بحيث لم تعد معدتك خالية، لن تكون نتيجة المنظار بالدقة المطلوبة لأن الطبيب لن يتمكن من رؤية المعدة كما ينبغي.
- إذا كان موعدك بعد الساعة الثانية عشرة ظهراً، يمكنك شرب السوائل الصافية لغاية ست ساعات قبل موعد الفحص. تستطيع أن تشرب كوباً من العصير الصافي (مثل عصير التفاح) وكوباً واحداً من الشاي أو القهوة بدون حليب أو قشدة.
- قد ترغب في أخذ إجازة من العمل في اليوم المحدد للفحص. يستطيع معظم الأشخاص العودة إلى مزاولة عملهم في اليوم الذي يلي الفحص.
- تناول يوم الفحص جميع الأدوية التي تتناولها عادة لعلاج القلب، أو ضغط الدم، أو التنفس.

- إذا كنت مصاباً بداء السكري وحالتك تتطلب تناول دواء وأو الخضوع للعلاج بالأنسولين، تحدث مع طبيبك في هذا الشأن. فقد تستدعي حالتك تعليمات خاصة حول كيفية تناول هذه الأدوية قبل إجراء الفحص. تأكد أيضاً من إحضار لوازم تحليل الدم يوم موعدك.
- تحدث مع الطبيب إذا كنت تتناول أدوية مسيلة للدم مثل حمض الأسيتيل ساليسيليك (ASA) (الأسبرين®)، أو أدوية تحتوي على الأسبرين® أو الوارفارين.
- إذا كنت بحاجة إلى تناول المضادات الحيوية لإجراء فحوصات أو علاج الأسنان، فيجب أن تتحدث مع طبيبك الأخصائي قبل الخضوع للفحص.
- أبلغ طبيبك ما إذا كنت تعاني من حساسية تجاه أدوية معينة.
- الرجاء إحضار الاستبيان الصحي الذي وصلك عبر البريد.
- أحضر معك يوم الفحص قائمة بجميع الأدوية التي تتناولها.
- عدم لبس المجوهرات أو إحضار المقتنيات الثمينة إلى المستشفى. لن يتحمل المستشفى مسؤولية أيّ أعراض مفقودة.
- عدم استعمال أيّ مستحضرات معطرة مثل رذاذ تثبيت الشعر أو مزيلات التعرق المعطرة قبل الحضور إلى زيارتك. إن هيئة الصحة في نوفا سكوشا تطبق سياسة البيئة الخالية من العطور.

في حال اضطررت إلى إلغاء موعدك، الرجاء الاتصال بالطبيب الأخصائي قبل 3 أيام (72 ساعة) على الأقل من موعد الفحص. سيتيح لنا هذا منح موعدك إلى مريض آخر.

### إلى أين أتوجه يوم الفحص؟

سيتم تزويدك باسم الطبيب الأخصائي وتاريخ الفحص ومكانه وزمانه قبل الموعد المحدد لإجرائه. احرص على أن يكون لديك متسعاً من الوقت لتتمكن من إيجاد مكان لإيقاف سيارتك قبل موعدك لأن مواقف السيارات محدودة.

يجب تسجيل حضورك في الأجهزة الإلكترونية المتواجدة في الطابق الرئيسي من مبنى ديكسون أو سانتنييل (المدخل الرئيسي).

## ماذا يحدث أثناء الفحص؟

- توضع حقنة وريدية في ذراعك.

- من المحتمل حقنك بدواء مسكن للألم عبر الوريد لمساعدتك على الاسترخاء.

- سيطلب منك الغرغرة أو قد يتم رش حلقك بمزيج مخدر، ما سيحدّ من رغبتك في التقيؤ لفترة زمنية قصيرة. سيساهم هذا في تسهيل الأمور عليك عندما يُدخل الطبيب المنظار.

- يُدخل الطبيب الأخصائي المنظار عبر فمك ويمرره إلى المعدة ومن ثم إلى المعى الاثني عشري.

- قد تشعر برغبة في التقيؤ عند إدخال المنظار في فمك. لا يفترض بك أن تشعر بأي ألم أثناء تمرير المنظار كما أنه لن يؤثر على تنفسك.

- يضخ الطبيب الأخصائي الهواء في معدتك عبر المنظار، ما سيؤدي إلى انتفاخ بسيط في الجزء العلوي من الجهاز الهضمي. سيتمكن هذا الطبيب من رؤية بطانة المريء والمعدة والاثني عشري بشكل أفضل. قد يسبب لك ضخ الهواء نفخة أو غازات في البطن.

- قد يرغب الطبيب بأخذ عينة من أحد الأنسجة (خزعة) أو استئصال سلية (زائدة لحمية) خلال الفحص. إن هذا الإجراء غير مؤلم ولا يدعو للقلق.

## ماذا يحصل بعد انتهاء الفحص؟

- يستغرق الفحص عشر دقائق تقريباً. تُنقل بعدها إلى غرفة الإفاقة حيث ستمكث من 30 إلى 45 دقيقة على أن تغادر في وقت لاحق إلى المنزل. إذا خضعت للتخدير، فستحتاج إلى شخص بالغ ومسؤول لاصطحابك إلى المنزل.
- امتنع عن الأكل والشرب لمدة ساعة بعد الفحص. قد لا تتمكن من استعادة قدرتك على البلع بشكل طبيعي قبل هذا الوقت نظراً لخضوعك لتخدير الحلق.
- من المحتمل أن تعاني من تقلصات بسيطة في المعدة.

اتصل بطبيبك أو توجه إلى أقرب مركز للطوارئ إذا شعرت بأحد الأعراض التالية بعد خروجك المستشفى:

- ألم حاد في البطن
- نزيف
- تقيؤ

## ماذا أحتاج معرفته في حال خضعت للتخدير؟

- يجب أن يرافقك شخص راشد إلى المنزل ويعتني بك.
- يتعين على هذا الشخص البقاء في المستشفى طيلة فترة خضوعك للفحص.
- عدم العودة إلى المنزل سيراً على الأقدام أو على متن الحافلة. كما لا يمكنك أن تستقل سيارة أجرة إلا إذا كنت برفقة شخص راشد ومسؤول قادر على مساعدتك عند الضرورة.

### خلال الأربع وعشرين ساعة التالية للفحص، اتبع التعليمات التالية:

- عدم قيادة السيارات أو تشغيل أي معدات ثقيلة
- عدم شرب الكحول
- عدم توفير الرعاية للآخرين
- عدم التوقيع على أي أوراق قانونية أو على جانب من الأهمية



## ما هي المخاطر المرتبطة بهذا الفحص؟

إن منظار المعدة هو إجراء بسيط على درجة متدنية جداً من الخطورة إذا ما تم إجراؤه على يد أخصائي متمرن. ولكن على غرار كافة الفحوصات الطبية الأخرى، هناك بعض الأمور التي يجب الاطلاع عليها:

- إن احتمال حصول ثقب (مزق) في بطانة المريء أو المعدة هو واحد من أصل 5 آلاف احتمال. وفي هذه الحالة، قد يضطر الطبيب إلى إجراء عملية جراحية لإصلاح الثقب.
- إن احتمال حصول نزيف ناجم عن أخذ عينة من الأنسجة هو واحد من أصل 10 آلاف احتمال. قد يتوقف النزيف من تلقاء نفسه ولكنه قد يتطلب علاجاً إضافياً.
- إن احتمال الإصابة بعدوى ناجمة عن المعدات المستخدمة خلال الفحص هو واحد من أصل 1،8 مليون احتمال. لم يتم الإبلاغ عن أي حالات مماثلة في كندا حتى الآن.
- قد يواجه بعض المرضى مشكلة ناجمة عن الأدوية المسكنة أو أمراض القلب أو الرئة التي يعانون منها. الرجاء إبلاغ الطبيب الأخصائي إذا كنت قد واجهت في الماضي مشاكل من هذا النوع.
- قد يشعر بعض المرضى بالألم أو عدم الراحة في موضع الحقنة الوريدية. كما قد يلاحظ البعض وجود ورم بسيط في موقع الحقنة الوريدية، هذا أمر لا يدعو إلى القلق لأنه سيزول بشكل تلقائي خلال الأسابيع القليلة التالية.

- قد يتعذر في بعض الأحيان إتمام الفحص لأسباب تقنية.
- يمكن أن تؤدي الأدوية المسكّنة والمسبّلة للدم إلى مضاعفة حدة النزيف. الرجاء عدم تناول هذه الأدوية على مدى أسبوع كامل بعد الفحص لاسيما إذا ما تم استئصال سلية أو أخذ عينة من احد الأنسجة.

ما هي أسئلتك؟ الرجاء إبلاغ طبيبك و/أو الممرضة، أو الاتصال بالطبيب الأخصائي. نحن هنا لمساعدتك.

هل تبحث عن المزيد من المعلومات المتعلقة بالصحة؟  
تجد هذا الدليل الإرشادي وكافة موارد المرضى التي نوفرها هنا:

<http://library.nshealth.ca/PatientEducation>

اتصل بالمكتبة العامة المحلية للحصول على الكتب، وأشرطة الفيديو، والمجلات  
وغيرها من الموارد.

لمزيد من المعلومات، ندعوك إلى زيارة الموقع التالي:

<http://library.novascotia.ca>

تواصل مع ممرضة مجازة بنوفا سكوشا في أي وقت، عبر الاتصال على الرقم 811 أو  
زيارة

<https://811.novascotia.ca>

تعرف على مجموعة البرامج والخدمات الأخرى المتوفرة في منطقتك، عبر الاتصال  
على الرقم 211 أو زيارة

<http://ns.211.ca>

تشجع هيئة الصحة في نوفا سكوشا البيئة الخالية من التدخين، والتدخين الإلكتروني،  
والعطور.

الرجاء عدم استخدام المستحضرات المعطرة. شكراً!

[www.nshealth.ca](http://www.nshealth.ca)

من إعداد: وحدة الجهاز الهضمي، مستشفى QEII

Illustrations by: LifeARTSuper Anatomy 1, Health Care 1 Images, Copyright © 1994,

TechPool Studios Corp. USA

تصميم: خدمات مكتبة هيئة الصحة بنوفا سكوشا

إن المعلومات الواردة في هذه الوثيقة مخصصة لأهداف إعلامية وتثقيفية فقط.  
هذه المعلومات ليست معدة لتكون أو تقوم مقام الرعاية الصحية أو المشورة الطبية.  
إذا كانت لديك أي أسئلة، الرجاء الاتصال بمزود الرعاية الصحية الخاص بك.

AR85-1477 تمت مراجعة هذه الوثيقة في يناير 2018

تتم مراجعة المعلومات في هذا المنشور كل 3 سنوات أو كما تقتضيه الضرورة.