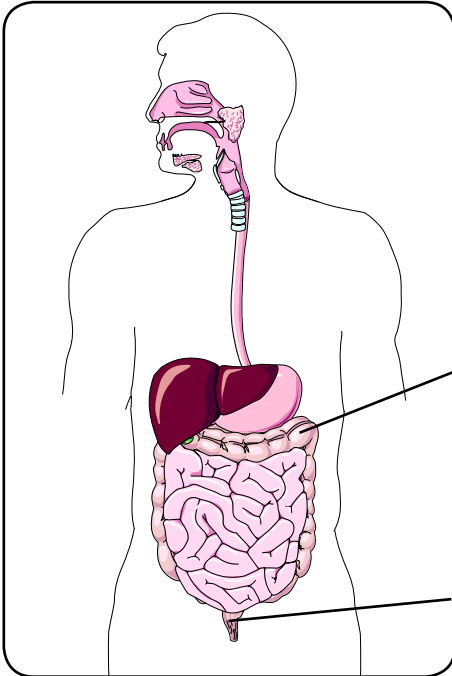
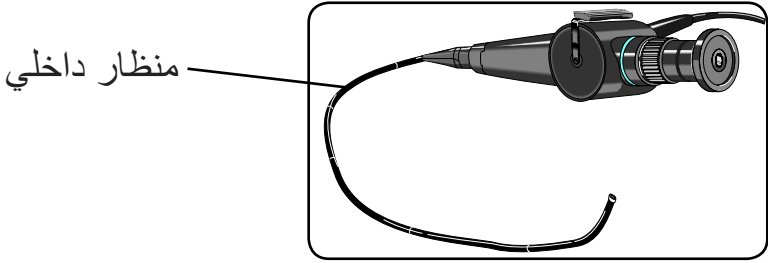


منظار القولون السيني المرن

منظار القولون السيني المرن

منظار القولون السيني المرن؟

القولون السيني المرن هو فحص طبي يشمل جزءاً من الأمعاء السفلية (المعروفة بالأمعاء الغليظة السفلية أو القولون السيني). يجري الطبيب هذا الفحص مستعيناً خاص مرن (منظار داخلي) ومزود بضوء صغير وآلة تصوير عند طرفه لمعاينة قولون والمستقيم.



القولون أو الأمعاء الغليظة

المستقيم

نادراً ما يتم تخدير المريض عند إجراء هذا الفحص. ولكن في حال كنت ستخضع للتخدير، يجب أن تستعين بشخص بالغ ومسؤول ليرافقك ويبقى معك في المستشفى طيلة فترة إجراء الفحص. يجب أن يصطحبك أيضاً إلى المنزل وأن يلازمك طيلة فترة الليل بعد خضوعك للفحص. إذا كان هذا غير ممكناً، يرجى الاتصال بالأخصائي لأننا قد نضطر إلى إلغاء فحصك.

كيف يتم الاستعداد لمنظار القولون السيني المرن؟

قبل الخضوع للفحص، من المهم جداً:

- أن تأخذ إجازة من العمل في اليوم المحدد للفحص. يستطيع معظم الأشخاص العودة إلى مزاوله عملهم في اليوم الذي يلي الفحص.
- تقيد بأي تعليمات يمنحك إياها طبيبك حول كيفية تفريغ الأمعاء وتنظيفها (عادة حقنة شرجية). وتأكد من اتباع هذه التعليمات لأنه يجب أن تكون الأمعاء فارغة.
- تناول يوم الفحص جميع الأدوية التي تتناولها عادة لعلاج القلب، أو ضغط الدم، أو التنفس.
- اتصل بالطبيب الأخصائي قبل الخضوع للفحص إذا كنت بحاجة إلى تناول المضادات الحيوية لإجراء فحوصات أو علاج الأسنان.
- تحدث مع طبيبك إذا كنت تتناول أدوية مسيلة للدم مثل حمض الأسيتيل ساليسيليك (ASA) (الأسبرين®)، وغيرها من العقاقير التي تحتوي على الأسبرين® أو الوارفارين.
- أبلغ طبيبك ما إذا كنت تعاني من حساسية تجاه أدوية معينة.
- أحضر معك يوم الفحص قائمة بجميع الأدوية التي تتناولها.

• عدم لبس المجوهرات أو إحضار المقتنيات الثمينة إلى المستشفى.

• عدم استعمال المستحضرات المعطرة مثل رذاذ تثبيت الشعر أو مزيلات التعرق المعطرة قبل الحضور إلى زيارتك.

في حال اضطررت إلى إلغاء فحصك، الرجاء الاتصال بالطبيب الأخصائي قبل 3 أيام (72 ساعة) على الأقل من موعد الفحص. سيتيح لنا هذا منح موعدك إلى مريض آخر.

إلى أين أتوجه يوم الفحص؟

سيتم تزويدك باسم الطبيب الأخصائي وتاريخ الفحص ومكانه وزمائه قبل الموعد المحدد لإجرائه. احرص على أن يكون لديك متسعاً من الوقت لتتمكن من إيجاد مكان لإيقاف سيارتك قبل حلول موعدك لأن مواقف السيارات محدودة.

يجب التسجيل في الأجهزة الإلكترونية المتواجدة في الطابق الرئيسي من مبنى ديكسون أو ساننتييل (المدخل الرئيسي).

ماذا يحدث أثناء الفحص؟

- إن منظار القولون السيني المرن لا يستلزم عادة التخدير، ولكن في حال دعت الحاجة لذلك، سيتم وضع حقنة وريدية في ذراعك لحقنك عند اللزوم بالأدوية المسكنة للألم ومساعدتك على الاسترخاء.
- يُدخل الطبيب الأخصائي المنظار في المستقيم (المؤخرة).
- يضخ الطبيب الهواء في الأمعاء ليتمكن من رؤية بطانة الأمعاء بشكل أفضل. قد تشعر بتقلصات أو ألم بسيط في البطن. وقد يمنحك الهواء شعوراً شبيهاً بالأوجاع الناجمة عن الغازات أو يثير لديك الرغبة في تحريك الأمعاء (التبرز).
- يستغرق الفحص 5 دقائق تقريباً.

ماذا يحصل بعد انتهاء الفحص؟

- قد تشعر بحاجة ماسة إلى التبرز أو إخراج الغازات. وسبب ذلك الهواء الذي تم ضخه في أمعائك خلال الفحص. حاول إخراج الغازات. من المفترض ألا يدوم هذا الإحساس طويلاً.
- في حال تم تخديرك، يمكن لشخص راشد ومسؤول أن يرافقك إلى المنزل بعد 30 إلى 45 دقيقة من انتهاء الفحص. وفي حال لم يتم تخديرك، يمكنك المغادرة على الفور.

اتصل بطبيبك أو توجه إلى أقرب مركز للطوارئ في حال شعرت بأحد الأعراض التالية:

- نزيف حاد
- ألم في المعدة
- انتفاخ

ماذا أحتاج معرفته في حال خضعت للتخدير؟

- يجب أن تستعين بشخص راشد ومسؤول ليصطحبك إلى المنزل ويعتني بك.
- يتعين على هذا الشخص أيضاً أن يرافقك يوم موعدك إلى وحدة الجهاز الهضمي الكائنة في الطابق التاسع من مبنى فيكتوريا في موقع مستشفى فيكتوريا العام VG. كما يجب أن يبقى معك في المستشفى طوال فترة خضوعك للفحص.
- عدم العودة إلى المنزل سيراً على الأقدام أو بواسطة الحافلة. كما لا يمكنك أن تستقل سيارة أجرة إلا إذا كنت برفقة شخص راشد ومسؤول قادر على مساعدتك عند الضرورة.

خلال الأربع وعشرين ساعة التالية للتخدير:

- **عدم قيادة السيارات أو تشغيل أي معدات ثقيلة**
- **عدم شرب الكحول**
- **عدم توفير الرعاية للآخرين بمن فيهم الأطفال**
- **عدم التوقيع على أي أوراق قانونية أو على جانب من الأهمية أو اتخاذ أي قرارات مالية**

ما هي المخاطر المرتبطة بهذا الفحص؟

إن منظار القولون السيني المرن هو إجراء بسيط على درجة متدنية جداً من الخطورة لاسيما إذا ما تم إجراؤه على يد أخصائي متمرن وعلى غرار كافة الفحوصات الطبية الأخرى، هناك بعض الأمور التي يجب الاطلاع عليها:

- إن احتمال حصول ثقب (مزق) في جدار الأمعاء هو واحد من أصل 10 آلاف احتمال. وفي هذه الحالة، قد يضطر الطبيب إلى إجراء عملية جراحية لإصلاح الثقب.
- إن احتمال حصول نزيف ناجم عن أخذ عينة من الأنسجة (خزعة) هو واحد من أصل 10 آلاف احتمال. قد يتوقف النزيف من تلقاء نفسه ولكنه قد يتطلب علاجاً إضافياً.
- إن احتمال الإصابة بعدوى ناجمة عن المعدات المستخدمة خلال الفحص هو واحد من أصل 1,8 مليون احتمال. لم يتم الإبلاغ عن أي حالات مماثلة في كندا حتى الآن.

- قد يواجه بعض المرضى مشكلة ناجمة عن الأدوية المسكنة أو أمراض القلب أو الرئة التي يعانون منها. الرجاء إبلاغ الطبيب الأخصائي إذا كنت قد واجهت في الماضي أي مشاكل من هذا النوع.
- قد يشعر بعض المرضى بالألم في موضع الحقنة الوريدية. كما قد يلاحظ البعض وجود ورم بسيط في موقع الحقنة الوريدية، هذا أمر لا يدعو إلى القلق لأنه سيزول بشكل تلقائي خلال الأسابيع القليلة التالية.
- قد يتعذر في بعض الأحيان، إتمام الفحص لأسباب تقنية، أو في حال لم يتم تفريغ الأمعاء بالشكل الكافي قبل الفحص.

ما هي أسئلتك؟ الرجاء إبلاغ طبيبك و/أو الممرضة، أو الاتصال بالطبيب الأخصائي. نحن هنا لمساعدتك.

هل تبحث عن المزيد من المعلومات المتعلقة بالصحة؟

تجد هذا الدليل الإرشادي وكافة موارد المرضى التي توفرها هنا:

<http://library.nshealth.ca/PatientGuides>

اتصل بالمكتبة العامة المحلية للحصول على الكتب، وأشرطة الفيديو، والمجلات وغيرها من الموارد.

لمزيد من المعلومات، ندعوك إلى زيارة الموقع التالي: <http://library.novascotia.ca>

تواصل مع ممرضة مجازة بنوفا سكوشا في أي وقت، عبر الاتصال على الرقم 811 أو زيارة

<https://811.novascotia.ca>

تعرف على مجموعة البرامج والخدمات الأخرى المتوفرة في منطقتك، عبر الاتصال على الرقم 211 أو زيارة

<http://ns.211.ca>

تشجع هيئة الصحة في نوفا سكوشا البيئة الخالية من التدخين، والتدخين الإلكتروني، والعمور.

الرجاء عدم استخدام المستحضرات المعطرة. شكرًا!

www.nshealth.ca

من إعداد: وحدة الجهاز الهضمي، مستشفى QEII

Illustrations by: LifeARTSuper Anatomy 1, Health Care 1 Images, Copyright © 1994,
TechPool Studios Corp. USA

تصميم: خدمات مكتبة هيئة الصحة بنوفا سكوشا

إن المعلومات الواردة في هذه الوثيقة مخصصة لأهداف إعلامية وتثقيفية فقط.
هذه المعلومات ليست معدة لتكون أو تقوم مقام الرعاية الصحية أو المشورة الطبية.
إذا كانت لديك أي أسئلة، الرجاء الاتصال بمزود الرعاية الصحية الخاص بك.

AR85-1478 تمت مراجعة هذه الوثيقة في يناير 2018

تتم مراجعة المعلومات في هذا المنشور كل 3 سنوات أو كما تقتضيه الضرورة.