

Angiofluorographie

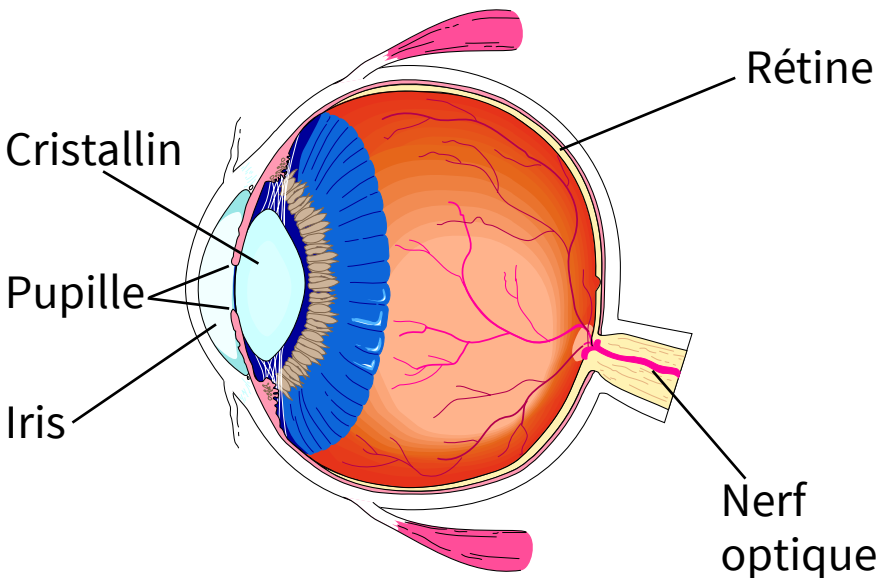
Veillez vous inscrire à un kiosque d'auto-enregistrement dans le foyer principal des pavillons Centennial ou Dickson du Victoria General.

Rendez-vous ensuite au Eye Care Centre, 2A dans le pavillon Centennial, et présentez-vous à l'accueil.

Angiofluorographie

La rétine couvre la paroi interne arrière de l'œil. Quand la lumière frappe la rétine, une image se forme. Des informations sur cette image sont transmises au cerveau qui les traite pour donner la vision.

Pour avoir une bonne vision, il faut avoir une rétine saine. L'angiofluorographie intraveineuse donne des images des vaisseaux sanguins présents dans la rétine. Ces images sont utilisées pour arriver à un diagnostic, décider d'un traitement et servir de référence lors d'examens ultérieurs.



Préparation à l'examen

- **Avisez votre médecin si vous souffrez d'asthme ou d'allergie à des colorants, ou s'il est possible que vous soyez enceinte. Il est très important que votre médecin soit mis au courant.**
- **Un petit pourcentage de gens sont allergiques au colorant utilisé.**
- Prévoyez d'être au Eye Care Centre pendant environ 2 heures.
- Apportez une liste des médicaments que vous prenez et de vos allergies.
- Apportez des lunettes de soleil au cas où vous voudriez les porter après votre examen.
- Si vous portez des lentilles cornéennes, on pourrait vous demander de ne pas les porter le jour de l'examen.
- Prenez vos repas comme à l'habitude.
- Vous devrez signer un formulaire de consentement.
- On dilatera (agrandira) vos pupilles avec des gouttes pour les yeux.

- Pour certaines personnes, une application des gouttes suffit, tandis que pour d'autres, il faut deux applications. Il faut habituellement de 20 à 40 minutes pour que les pupilles soient assez dilatées pour pouvoir saisir des images.

Comment l'examen se déroule-t-il?

- On vous demandera de placer le menton contre une mentonnière et le front contre une barre d'appui.
- On vous demandera ensuite de regarder un point précis avec un œil pendant qu'on photographiera l'autre œil.
- On prendra des images ordinaires de chaque œil.
- Pendant que vos yeux seront grand ouverts, un flash sera déclenché. Il faudra essayer de ne pas cligner des yeux avant et pendant le déclenchement du flash.

- Un colorant jaune sera injecté dans une veine de votre bras. Il se répandra dans votre corps, y compris vos yeux. Le photographe utilisera une caméra et un flash spéciaux pour prendre une série de photographies de la rétine quand le colorant circulera dans les vaisseaux sanguins. Cette partie de l'examen durera environ 5 minutes.

Après l'examen

- On vous demandera d'attendre 30 minutes après l'injection afin de s'assurer que vous n'avez pas de réaction allergique au colorant. Une infirmière vous examinera avant que vous quittiez le Centre.
- Les yeux sont très sensibles à la lumière quand les pupilles sont dilatées. Nous vous suggérons de porter des lunettes de soleil, surtout s'il fait soleil.

- Les gouttes dilatantes peuvent embrouiller votre vision. Ne conduisez pas avant que votre vision soit claire. Quelqu'un doit vous accompagner à votre rendez-vous à la clinique et vous raccompagner à la maison.
- **Parce que la teinture utilisée est un colorant jaune, votre peau et votre urine seront jaunes pendant environ 24 heures.**
- Si vous devez avoir une radiographie, une échographie, une scanographie ou une prise de sang le même jour que votre angiofluorographie, informez les fournisseurs de soins de santé que vous avez subi une angiofluorographie ce jour-là.

**Vous avez des questions? N'hésitez pas à les poser.
Nous sommes là pour vous aider.**

Vous avez besoin d'autres informations sur des questions de santé?

Vous trouverez cette publication et toutes nos autres ressources à l'intention des patients à <http://library.nshealth.ca/PatientGuides> (en anglais seulement). Communiquez avec la bibliothèque publique de votre région pour obtenir des livres, des vidéos, des magazines et autres ressources. Pour plus d'informations, allez à <http://library.novascotia.ca/fr>. Vous pouvez parler à une infirmière autorisée en Nouvelle-Écosse en tout temps, en composant le 8-1-1. Vous pouvez aussi consulter le <https://811.novascotia.ca/?lang=fr>. Pour découvrir d'autres programmes et services offerts dans votre collectivité, composez le 2-1-1- ou allez à <http://ns.211.ca> (en anglais seulement).

La Régie de la santé de la Nouvelle-Écosse fait la promotion d'un environnement sans fumée, sans vapeur et sans parfum. Nous vous remercions de ne pas porter ni utiliser de produits parfumés.
www.nshealth.ca

Préparation : Eye Care Centre

Illustration : LifeART Super Anatomy 1 Images, Copyright © 1994, TechPool Studios Corp. USA

Conception : Services de la bibliothèque de la Régie

Les renseignements contenus dans la présente publication sont fournis uniquement à titre d'information et d'éducation. Ils ne remplacent pas les conseils médicaux ou les soins de santé offerts par un professionnel de la santé. Si vous avez des questions, veuillez communiquer avec votre fournisseur de soins de santé.

FF85-1109 © Mars 2019 Régie de la santé de la Nouvelle-Écosse

Les renseignements contenus dans la présente publication sont mis à jour tous les trois ans ou au besoin.