



Guide à l'intention des
patients et des familles
2020

Traitements de la rétine

Also available in English:
Retinal Treatments (WW85-0461)



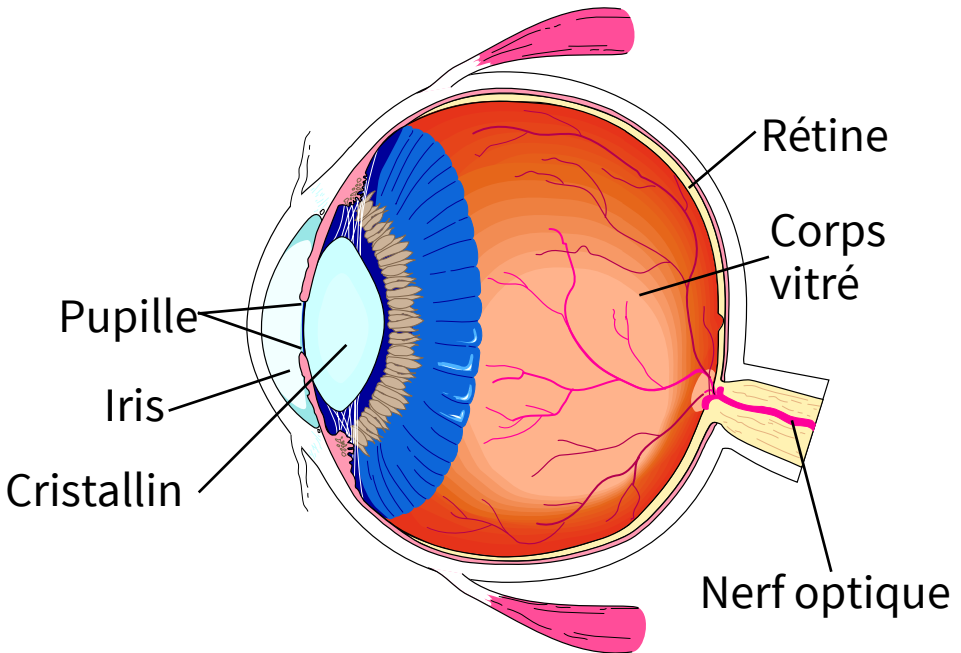
www.nshealth.ca

Traitements de la rétine

Qu'est-ce que la rétine?

La lumière est reflétée par des objets et pénètre par la pupille. Elle traverse la lentille et le corps vitré pour atteindre la rétine. La rétine est aussi mince que du papier de soie. Elle transforme la lumière en un message que le nerf optique transmet au cerveau. Lorsque le cerveau reçoit ce message, vous voyez.

Un changement ou des dommages à la rétine peuvent entraîner une perte de vision.



Comment puis-je savoir si ma rétine est endommagée?

Voici certains signes les plus communs de dommages à la rétine :

- › éclairs soudains de lumière;
- › taches flottantes;
- › « fumée » ou « toiles d'araignée » dans votre vision;
- › diminution de la vision;
- › perte de la vision latérale;
- › vision déformée.

Quels problèmes de rétine peut-on avoir?

Votre degré de perte de vision dépend de la région de la rétine qui est endommagée. Des dommages à la partie centrale de la rétine entraînent des problèmes de lecture, de perception des objets à distance et de vision des couleurs. La vision latérale et la vision nocturne changent lorsque les régions extérieures sont endommagées. Différents problèmes exigent différents traitements.

Déchirures et trous dans la rétine

Un point faible de la rétine peut se rompre en raison du vieillissement ou d'un coup dur sur la tête. Certaines personnes sont plus susceptibles de subir des trous ou ruptures pour des raisons héréditaires (transmis des parents aux enfants). Si la déchirure est petite, il se peut qu'elle ne nécessite pas de traitement.

Traitement

- › Cryothérapie
- › Traitement au laser

(Consultez la page 6 pour obtenir des renseignements sur les traitements.)

Rétinopathie diabétique

Le diabète peut entraîner la rétinopathie diabétique. Des changements surviennent ainsi dans les vaisseaux sanguins qui alimentent la rétine en sang. Avec le temps, des vaisseaux sanguins anormaux se forment sur la surface intérieure de la rétine et peuvent se propager dans le corps vitré. Ces vaisseaux saignent souvent dans le corps vitré, ce qui empêche la lumière d'atteindre la rétine. Cela entraîne une vision brouillée et peut mener au décollement de la rétine.

Traitement

- › Traitement au laser
- › Vitrectomie

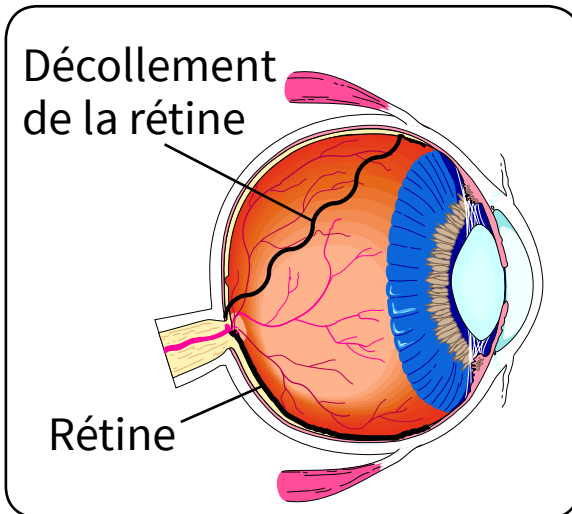
Décollement de la rétine

Lorsqu'une rupture survient dans la rétine, du liquide provenant du corps vitré peut s'infiltrer sous la couche supérieure et détacher la rétine de la paroi de l'œil.

Cela peut se produire lentement ou très rapidement. Lorsque la rétine se décolle, une ombre peut apparaître, comme si un rideau sombre est tiré devant l'œil.

Traitement

- › Cryothérapie
- › Traitement au laser
- › Éponge ou bande sclérale
- › Injection d'une bulle



Traitements

Traitement au laser

Par lui-même, le traitement au laser peut prévenir et stopper les saignements, réparer les trous et déchirures et détruire les vaisseaux sanguins anormaux. Il peut également être utilisé pendant ou après l'opération sur la rétine, en renforçant l'attachement de la rétine.

Le traitement au laser utilise un faisceau de lumière hautement précis pour créer une petite brûlure. Cela permet de « souder » ensemble les couches de la rétine, ou de sceller les vaisseaux sanguins qui fuient.

Lorsque vous recevez un traitement au laser, on vous administrera des gouttes ou une injection afin d'anesthésier votre œil. On vous placera devant un appareil à laser, dans une pièce faiblement éclairée. On vous demandera de regarder dans plusieurs directions afin de permettre à l'ophtalmologiste de traiter différentes régions de la rétine. Au cours du traitement, il se peut que vous aperceviez des éclairs de lumière. Cela peut entraîner une sensation de chaleur ou d'inconfort.

Cryothérapie (traitement par le froid)

L'œil sera anesthésié à l'aide d'une aiguille. Une sonde sera appliquée sur la surface de l'œil, à l'endroit où la rétine est déchirée. Le froid gèlera la région autour de la déchirure. Lorsque la région commencera à guérir, des tissus cicatriciels se formeront et joindront les couches de la rétine.

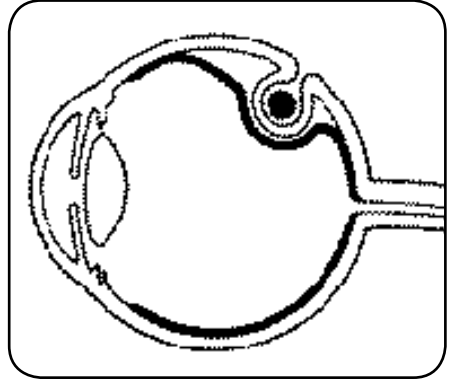
Opération

Vitrectomie

Une petite incision sera pratiquée afin de retirer le liquide vitreux de l'œil interne. Tout tissu cicatriciel qui tire sur la rétine sera aussi enlevé. Le liquide vitreux sera remplacé par un autre liquide.

Éponge ou bande sclérale

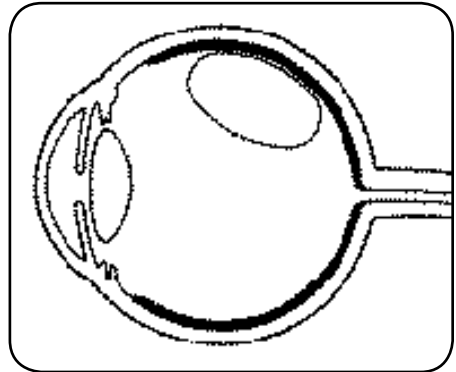
Une éponge (ou bande) sclérale est placée autour de l'œil afin de refermer les ruptures de la rétine. Vous ne pouvez pas voir ni



sentir l'éponge sclérale. La cryothérapie est ensuite pratiquée afin de maintenir ensemble la rétine et les tissus au-dessous. Le liquide qui se trouve sous la rétine peut être drainé.

Injection d'une bulle

Une bulle de gaz, d'air ou d'huile peut être injectée dans l'espace vitreux avec une aiguille.



Cette bulle a pour effet d'exercer une pression sur la rupture de la rétine afin de la maintenir en place. Il se peut que vous ne puissiez pas voir à travers la bulle.

Après l'opération, on peut vous demander de vous étendre ou de vous asseoir d'une certaine façon. Cela aidera la bulle à refermer la déchirure et à permettre l'absorption du liquide qui se trouve sous la rétine. **On peut vous demander de vous étendre sur le ventre; cela est très important.** Votre ophtalmologiste vous indiquera combien de temps vous devez demeurer dans une certaine position. **Si on vous a injecté une bulle de gaz, ne prenez pas l'avion à cause des changements de la pression d'air, et ce, jusqu'à ce que votre ophtalmologiste vous donne son accord.**

La présente publication n'est qu'un guide. Si vous avez des questions, parlez à votre fournisseur de soins de santé. Nous sommes là pour vous aider.

Notes :

Vous avez besoin d'autre information sur des questions de santé?

Vous trouverez la présente publication et toutes nos autres ressources à l'intention des patients à <https://library.nshealth.ca/PatientEducation> (en anglais seulement). Communiquez avec la bibliothèque publique de votre région pour obtenir des livres, des vidéos, des magazines et d'autres ressources. Pour plus d'information, allez à <http://library.novascotia.ca/fr>. Vous pouvez parler à une infirmière autorisée en Nouvelle-Écosse en tout temps, en composant le 8-1-1. Vous pouvez aussi consulter le <https://811.novascotia.ca/?lang=fr>. Pour découvrir d'autres programmes et services offerts dans votre collectivité, composez le 2-1-1 ou allez à <http://ns.211.ca> (en anglais seulement).

La Régie de la santé de la Nouvelle-Écosse fait la promotion d'un environnement sans fumée, sans vapeur et sans parfum. Nous vous remercions de ne pas porter ni utiliser de produits parfumés.
www.nshealth.ca

Préparation : Eye Care Centre

Illustration : LifeART Super Anatomy 1 Images, Copyright © 1994, TechPool Studios Corp. USA

Conception : Services de la bibliothèque de la Régie

Les renseignements contenus dans la présente publication sont fournis uniquement à titre d'information et d'éducation. Ils ne remplacent pas les conseils médicaux ou les soins de santé offerts par un professionnel de la santé. Si vous avez des questions, veuillez communiquer avec votre fournisseur de soins de santé.

FF85-1113 © Juin 2020 Régie de la santé de la Nouvelle-Écosse

Les renseignements contenus dans la présente publication sont mis à jour tous les trois ans ou au besoin.